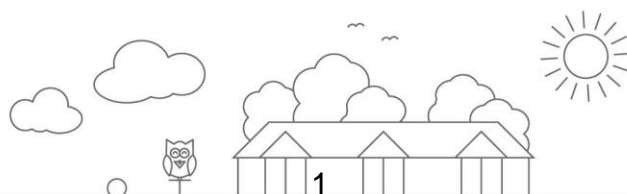


# Pedagogisch beleid Kidswijs Kinderopvang



**KIDSWIJS**  
• KINDEROPVANG HAREN •

**July 2019**



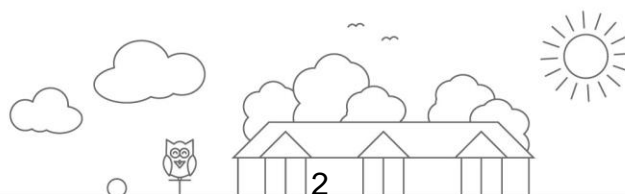
## Inleiding

Voor u staat het pedagogisch beleid van Kidswijs Haren Het pedagogisch beleid van Kidswijs biedt de basis van waaruit gewerkt en gehandeld wordt met de kinderen.

Als u voor Kidswijs kinderopvang kiest nemen wij uw kind graag op in onze groepen. Dit gebeurt in een ongedwongen liefdevolle en huiselijke sfeer, zodat uw kind weldoordacht de kans krijgt te ervaren, te experimenteren en te ontdekken. Allemaal aspecten waardoor kinderen zelfvertrouwen ontwikkelen.

In ons beleid beschrijven wij hoe wij dit bereiken en wat daarvoor benodigd is.

In de tekst worden kinderen in de hij-vorm aangeduid. Waar u zijn/hij leest kunt u ook haar/zij invullen.



## **Inhoudsopgave**

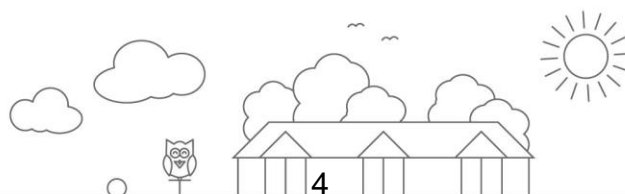
<b>Inleiding</b>	<b>2</b>
<b>Inhoudsopgave</b>	<b>3</b>
<b>1. Het kinderdagverblijf</b>	<b>5</b>
<b>1.1 Het gebouw</b>	<b>5</b>
<b>1.2 Openingstijden</b>	<b>6</b>
<b>1.3 Haal en brengtijden</b>	<b>6</b>
<b>1.4 Groepssamenstelling</b>	<b>7</b>
<b>1.5 Groepsleiding</b>	<b>8</b>
<b>1.6 Pedagogische doelen en ontwikkelingsgebieden</b>	<b>9</b>
<b>1.7 Emotionele veiligheid</b>	<b>9</b>
<b>1.8 Persoonlijke competenties</b>	<b>9</b>
<b>1.9 Sociale ontwikkeling</b>	<b>10</b>
<b>1.10 Normen en waarden</b>	<b>10</b>
<b>1.11 Lichamelijke ontwikkeling</b>	<b>11</b>
<b>1.12 Creatieve ontwikkeling</b>	<b>12</b>
<b>1.13 Taal en ontwikkeling</b>	<b>12</b>
<b>1.14 Cognitieve ontwikkeling</b>	<b>12</b>
<b>2. Observatie en signalering</b>	<b>13</b>
<b>3. Het 4 ogen en oren beleid van Kidswijs Kinderopvang</b>	<b>14</b>
<b>4.</b>	<b>14</b>
<b>4.1 Inleiding</b>	<b>14</b>
<b>4.2 Wettelijke bepalingen</b>	<b>14</b>
<b>14</b>	
<b>4.3 3 uursregeling</b>	<b>15</b>
<b>4.4 4 ogen-, oren en transparantie gedurende de dag</b>	<b>15</b>
<b>4.5 Personeelsbezetting</b>	<b>16</b>
<b>4.6 Toezicht bij buitenspelen</b>	<b>16</b>
<b>4.7 Slaapruimtes</b>	<b>16</b>
<b>5. Aanpak grensoverschrijdend gedrag</b>	<b>17</b>
<b>5.1 Vertrouwenspersoon/aandacht functionaris</b>	<b>17</b>
<b>6. Ieder kind een mentor</b>	<b>18</b>
<b>6.1 Voorbereiding voor de basisschool</b>	<b>18</b>
<b>7. Achterwacht</b>	<b>18</b>



<b>8. Omgaan met zieke kinderen</b>	<b>19</b>
<b>9. Spel en activiteiten</b>	<b>20</b>
<b>10. De dagindeling</b>	<b>20</b>
<b>11. Wennen</b>	<b>21</b>
<b>12. Bakjes van de kinderen</b>	<b>21</b>
<b>13. Zindelijkheidsstraining</b>	<b>22</b>
<b>14. Overdracht en Bitcare</b>	<b>22</b>
<b>15. Gezondheid en Voeding</b>	<b>22</b>
<b>16. Klachtenprocedure</b>	<b>23</b>
<b>17. Wassen van kleding</b>	<b>23</b>
<b>18. Aansprakelijkheid</b>	<b>23</b>

**Bijlages:**

<b>Bijlage 1: Protocollen</b>	<b>24</b>
<b>1.1 Uitstapjes</b>	<b>25</b>
<b>1.2 Toegang en ophalen</b>	<b>26</b>
<b>1.3 Gezondheid</b>	<b>27</b>
<b>1.4 Veilig slapen</b>	<b>43</b>
<b>1.5 Ziekte, medicatie en ongevallen.</b>	<b>48</b>
<b>Bijlage 2: Huisregels van Kidswijs kinderopvang</b>	<b>51</b>
<b>Bijlage 3: Stagebeleid Kidswijs kinderopvang</b>	<b>58</b>



## 1. Het kinderdagverblijf

Kidswijs kinderopvang is gestart in februari 2000 onder de toenmalige naam "kinderdagverblijf knorretje" onze locatie in Haren is gestart op 15 augustus 2019. We bieden opvang aan 2 verticale groepen kinderen tussen 10 weken en 4 jaar oud. Er is gekozen voor deze groepssamenstelling omdat kinderen dan niet alleen van ons, maar ook van elkaar leren. Ze kunnen spelen met kinderen van verschillende leeftijden en leren daarbij rekening met elkaar te houden. Ook blijven ze 4 jaar in dezelfde groep met de dezelfde leidsters wat ten goede komt aan de hechting tussen kind en leidster. Ons doel is een gezellige en veilige omgeving te bieden voor zowel de kinderen als de ouders.

Het kinderdagverblijf beschikt over de benodigde vergunningen en is geregistreerd bij de gemeente Groningen. De GGD is belast met de externe toezicht op de kwaliteit binnen de kinderopvang en de uitvoering van het pedagogisch beleid in de dagelijkse praktijk.

### 1.1 Het gebouw en de inrichting van de groepen

Het kinderdagverblijf is gevestigd in Haren.

De totale grootte van het pand binnen is +/- 650 m<sup>2</sup>

Wij beschikken over 2 grote, lichte groepsruimten waar gespeeld en gegeten wordt en de activiteiten plaatsvinden. We hebben een grote keuken waar de kinderen aan het begin en het einde van de dag samen komen. In de keuken worden de huishoudelijke taken gedaan en kunnen er kleine gerechtjes worden gekookt.

Dan hebben wij nog de beschikking over twee ruime slaapkamers per groepsruimte. Het pand is volledig voorzien van vloerverwarming.

Er is een aparte toiletruimte voor de kinderen aanwezig, voorzien van een peutertoilet.

De oppervlakte van de tuin is +/- 250m<sup>2</sup>

Er is een zandbak aanwezig en speciaal buitenspeelgoed. De tuin is geheel omheind, een veilige plek voor de kinderen.

Het interieur en inrichting van de groepen is bewust heel ruimtelijk en licht gehouden.

Het oogt rustig en door middel van de thema gerichte knutselactiviteiten wordt er kleur aangebracht. De ruimtes zijn zo ingedeeld dat er voor alle leeftijden een plek is om actief te spelen en een plek is om tot rust te komen. Voor de kinderen tot 18 maanden is er een baby hoek waar zij kunnen spelen met materialen geschikt voor hun ontwikkelingsfase en leeftijd.

Voor de kinderen van 18 maanden tot 4 jaar zijn er hoekjes gemaakt waar zij verschillende activiteiten kunnen doen. Bouwen met blokken, spelen met poppen, voorgelezen worden of een activiteit aan de tafel doen. De materialen, het speelgoed kan door de kinderen zelf gepakt worden. Er is speelgoed wat wel opgeborgen is kasten zodat het voor de baby's buiten bereik is in verband met de veiligheid. Dit zijn materialen om mee te knutselen, spelletjes en klein speelgoed als lego. Op de banken in de zithoek kunnen ze even tot rust komen.

In de gezamenlijke, grote keuken is een plek ingericht waar kinderen mee kunnen helpen bij het bereiden van kleine maaltijden, koekjes kunnen bakken en met een klein groepje een activiteit kunnen doen.



## 1.2 Openingstijden

Kidswijs Haren is geopend van maandag tot en met vrijdag van 7:30 tot 18:00 uur. Op officiële feestdagen en tussen kerst en oud en nieuw zijn wij gesloten. Daarnaast gaan wij op Sinterklaasavond en op kerstavond eerder dicht. In de maand januari ontvangt iedereen een lijst met daarop de data van de sluitingsdagen voor het betreffende jaar.

## 1.3 Haal en brengtijden

's Ochtends kunnen de kinderen tussen 7:30 en 9:00 uur gebracht worden. Tussen de middag is de haal- en brengtijd tussen 12:30 en 13:00 uur.

's Middags kunnen de kinderen vanaf 16:30 uur weer opgehaald worden. In overleg met de leidster is het natuurlijk mogelijk om van deze tijden af te wijken en uw kind wat later te brengen of wat eerder te halen.

Duidelijk afscheid nemen vinden wij heel belangrijk en daar wordt veel aandacht aan besteed. Voor het raam even zwaaien doen we met alle kinderen. Zomaar of plotseling weg gaan kan heel vervelend zijn voor het kind omdat hij u dan ineens mist.

Kunt u uw kind niet brengen i.v.m. ziekte, vakantie of een andere reden geef dit dan tijdig door aan de leiding via Bitcare of een telefoontje.

Het is mogelijk om extra dagdelen af te nemen. Hiervoor kan de strippenkaart ingezet worden. Ieder kind mag per jaar kosteloos 4 dagen extra afnemen. In overleg met de leidster op de groep wordt gekeken of het op de betreffende dag mogelijk is. Ook is het mogelijk om een dag te ruilen.

## 2 Groepssamenstelling

In ons kinderdagverblijf werken wij met 2 verticale groepen. Dit wil zeggen, een groep met kinderen in de leeftijd van 0 tot 4 jaar. De groepsgrootte is maximaal 16 kinderen in de verticale groepen. Wij hebben gekozen voor deze opbouw omdat de kinderen op deze manier leren om met kinderen van verschillende leeftijden te spelen en rekening met elkaar te houden. Ook blijven ze 4 jaar in dezelfde groep met de dezelfde leidsters wat ten goede komt aan de hechting tussen kind en leidster.

De voordelen van een verticale groep:

- de taalvaardigheid wordt extra gestimuleerd doordat kinderen taal en taalspelletjes, zoals liedjes, ook boven hun niveau krijgen aangereikt;
- kinderen die zich enigszins langzamer ontwikkelen worden gestimuleerd door de grote kinderen;
- de kinderen krijgen minder te maken met wisselingen van leidsters doordat ze in principe 4 jaar lang in dezelfde groep blijven. Deze continuïteit is van groot belang voor het opbouwen van gehechtheidrelaties met de leidsters. In een verticale groep is geen sprake van een breuk in de gehechtheidrelatie in de kritieke leeftijd van 12 tot 18 maanden. De leidsters krijgen de tijd om de kinderen goed te leren kennen en in te spelen op hun individuele behoeften en mogelijkheden;
- ouders hebben in principe 4 jaar lang met dezelfde leidsters te maken. Hierdoor kan een vertrouwensrelatie ontstaan die van belang is voor een goede communicatie, voor uitwisseling van informatie en voor het geven van ondersteuning bij alledaagse opvoedingsproblemen. Ouders leren van elkaar dat sommige problemen sterk leeftijdsgebonden zijn en dat kinderen over sommige heen groeien.



### **De voordelen van een horizontale groep**

- de groepsleiding kan goed inspelen op het ontwikkelingsniveau van de kinderen specifiek ingaan op de behoeftes en interesses van de leeftijdsgroep.
- wanneer een kind achterblijft in zijn ontwikkeling wordt dit eerder waar genomen.
- het aanbod van activiteiten en spelmaterialen kan goed op de leeftijd van de kinderen worden afgestemd evenals de groepsregels
- er is een meer evenwichtig dagritme
- kinderen hebben meer vriendjes in dezelfde leeftijd en kunnen daardoor meer spelen op hun eigen niveau
- de groep blijft een uitdaging voor de kinderen. De oudere kinderen zullen zich niet snel vervelen of uitgekeken raken

### **De voordelen van een verticale groep:**

- de taalvaardigheid wordt extra gestimuleerd doordat kinderen taal en taalspelletjes, zoals liedjes, ook boven hun niveau krijgen aangereikt;
- kinderen die zich enigzins langzamer ontwikkelen worden gestimuleerd door de grote kinderen;
- de kinderen krijgen minder te maken met wisselingen van leidsters doordat ze in principe 3 jaar lang in dezelfde groep blijven. Deze continuïteit is van groot belang voor het opbouwen van gehechtheidrelaties met de leidsters. In een verticale groep is geen sprake van een breuk in de gehechtheidrelatie in de kritieke leeftijd van 12 tot 18 maanden. De leidsters krijgen de tijd om de kinderen goed te leren kennen en in te spelen op hun individuele behoeften en mogelijkheden;
- ouders hebben in principe 3 jaar lang met dezelfde leidsters te maken. Hierdoor kan een vertrouwensrelatie ontstaan die van belang is voor een goede communicatie, voor uitwisseling van informatie en voor het geven van ondersteuning bij alledaagse opvoedingsproblemen. Ouders leren van elkaar dat sommige problemen sterk leeftijdsgebonden zijn en dat kinderen over sommige heen groeien.

## **3 De groepsleiding**

De kinderen worden opgevangen door een team van ervaren en gediplomeerde groepsleidsters en invalkrachten. De leiding bestaat uit één hoofdleidsters, vijf gediplomeerde groepsleidsters en een groep assistent/stagiaire. Alle groepsleidsters van Kidswijs kinderopvang hebben minimaal een relevante Mbo-opleiding conform de CAO Kinderopvang. Er wordt gewerkt volgens de richtlijnen van de CAO kinderopvang.

Daarnaast bieden wij de mogelijkheid aan stagiaires om werken en leren bij ons te combineren en ervaring op te doen. Wij bieden alleen stageplaatsen aan voor een heel schooljaar omdat wij vaste gezichten op de groep belangrijk vinden. Stagiaires leveren ook een positieve bijdrage aan het kinderdagverblijf, omdat zij de nieuwste ontwikkelingen die zij binnen hun opleiding krijgen bij ons in de praktijk kunnen brengen. De stagiaires werken volgens ons stagebeleid dat ter inzage op de groep aanwezig is. (zie Bijlage 3)

De groepsleidsters werken volgens ons eigen pedagogisch beleid.

Tevens overlegt iedere nieuwe kracht een verklaring omtrent gedrag (VOG). Dit is een officieel document waarin staat vermeld of een persoon met justitie in aanraking is geweest. De leidsters houden vertrouwelijke informatie voor zichzelf en zijn zich bewust van hun geheimhoudingsplicht. Ook staan alle beroepskrachten, vast en tijdelijk, vanaf juli 2018 geregistreerd in het Personenregister Kinderopvang.



De vaste leidsters zijn in het bezit van een diploma Bedrijfshulpverlening en een EHBO- en reanimatiediploma. Deze is gespecificeerd in de EHBO en reanimatie voor jonge kinderen.

Groepsleidsters die op Kidswijs werken hebben een verantwoordelijke en veelzijdige taak. Zij dienen te beschikken over kennis op het gebied van het verzorgen, begeleiden en stimuleren van jonge kinderen, op elk terrein van hun ontwikkeling. Verder dienen zij in staat te zijn een huiselijke, veilige en vertrouwde sfeer te scheppen voor de groep als totaal en voor alle groepsleden afzonderlijk.

Een groepsleidster houdt zich bezig met de volgende taakgebieden:

- het verzorgen, begeleiden en opvangen van de aan haar zorg toevertrouwde kinderen;
- het volgen en stimuleren van de ontwikkeling van de kinderen;
- contacten onderhouden met de ouder(s), zowel schriftelijk als mondeling;
- mede vorm geven aan het te voeren beleid, evenals de uitvoering daarvan;
- ondersteunende activiteiten;
- huishoudelijke taken; het kinderdagverblijf fris en schoon houden.

Er werken minimaal twee gediplomeerde leidsters per dag(deel). Op de drukke momenten van de dag zijn er drie leidsters op de groep aanwezig. De bezetting wordt altijd gebaseerd op de BKR(Beroepskracht Kind Ratio).

Wij proberen zoveel mogelijk voor continuïteit van vaste gezichten op de groep te zorgen. Vaste gezichten op de groep zorgen ervoor dat het vertrouwen en de band tussen leidster en kind zich snel kunnen ontwikkelen.

#### **4 Pedagogische doelen en ontwikkelingsgebieden.**

Het juiste pedagogisch klimaat opent de deur naar een optimale ontwikkeling voor ieder kind. Ons beleid is gebaseerd op de vier pedagogische basisdoelen die in de wet kinderopvang beschreven zijn. Deze doelen zijn gericht op het geven aan kinderen van:

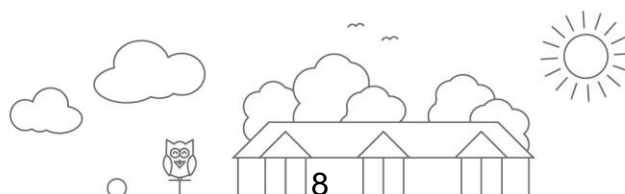
1. Een gevoel van emotionele veiligheid.
2. Gelegenheid tot het ontwikkelen van persoonlijke competenties.
3. Gelegenheid tot het ontwikkelen van sociale competenties.
4. De kans zich normen en waarden van de samenleving eigen te maken.

##### **4.1 Emotionele veiligheid**

De basis van al het handelen van de pedagogisch medewerkers is het bieden van een gevoel van veiligheid voor het kind. Als er een sfeer van veiligheid en vertrouwen bestaat, kan en durft een kind zich te ontwikkelen. Als deze factoren niet bestaan, kan het kind in zijn ontwikkeling worden belemmerd.

Doordat de leiding een veilige en huiselijke sfeer creëert en waarborgt, wordt er ruimte aan het kind gegeven om zich volledig te ontplooien, op zijn eigen manier, in zijn eigen tempo en in zijn eigen ontwikkelingen. Op deze manier kan het kind, vanuit zijn eigen karakter en aanleg de "wereld" gaan ontdekken.

Wij vinden het erg belangrijk dat een kind zich thuis voelt bij ons op het kinderdagverblijf. We willen als leiding geborgenheid bieden.





## 4.2 Persoonlijke competenties

De capaciteiten van een kind hangen samen met wat een kind in aanleg heeft gekregen. Het uitbouwen van die aanleg moet het kind zelf doen. Wij willen kinderen helpen zichzelf te leren kennen, zelfstandig te worden en een positief zelfbeeld te krijgen (persoonlijke competenties). Elk kind is uniek en waardevol. Wij accepteren kinderen zoals ze zijn en wij hebben vertrouwen in het vermogen van kinderen. Kinderen hebben vanaf de geboorte een innerlijke motivatie om te leren lopen, praten en contact te maken met anderen. Zij leren wat nodig is voor het leven. Kinderen leren binnen het eigen vermogen, tempo en op geheel eigen wijze. Het eigen en unieke ontwikkelingstempo van het kind is voor ons maatgevend in de begeleiding van de kinderen. Kinderen worden in hun hele ontwikkeling gestimuleerd. Lichamelijk, verstandelijk en sociaal-emotioneel. Als leidster is het belangrijk dat je het kind niet over- en ondervraagt en dat leidsters oog hebben voor de ontwikkelingsmogelijkheden van het individu. Daarom besteden we naast groepsprocessen ook aandacht aan het individuele kind. Belangrijk voor de persoonlijke competentie van ieder kind is het aanbieden van een rijke voorbereide omgeving en diverse activiteiten waarbij alle ontwikkelingsgebieden aan bod (kunnen) komen. De leidsters houden dus altijd rekening met de ontwikkelingsfase van de kinderen. Het stimuleren van kinderen om een volgende stap te zetten in hun ontwikkeling vraagt een andere aanpak bij baby's dan bij schoolkinderen.

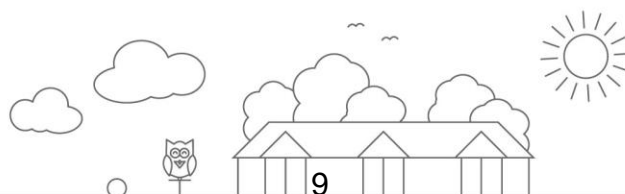
## 4.3 Sociale ontwikkeling

Kinderopvang is bij uitstek de plek om kinderen te plaatsen in een sociale omgeving. Door kinderen in een groep samen te brengen, wordt de sociale ontwikkeling gestimuleerd. In groepsverband ervaren kinderen dat ze rekening met elkaar moeten houden, op elkaar moeten wachten en dingen moeten delen. Ze merken ook de gezelligheid van samen dingen doen.

Dit doen we door middel van: samen puzzels maken aan de tafel, samen zingen, met elkaar praten, naar elkaar luisteren en voorlezen. Hierdoor wordt het samen beleven en uiten van emoties gestimuleerd.

Door het hanteren van verticale groepen (kinderen in de leeftijd van 0 tot 4 jaar) worden oudere kinderen gestimuleerd om de jongere kinderen te helpen waardoor de jongere kinderen veel leren van de oudere kinderen. De verschillende leeftijdscategorieën leren rekening met elkaar te houden. Ze worden uitgedaagd om nieuwe en andere dingen te doen. Door met elkaar in een groepsruimte te zijn en een groep te vormen, zullen kinderen zich sociaal moeten aanpassen.

Ook zijn er wel eens conflicten onderling; kinderen pakken iets van elkaar af, doen elkaar pijn, zijn boos of jaloers op elkaar. In hun proces van groter groeien, leren ze o.a. om voor zichzelf op te komen, hun woede-uitbarstingen niet op ieder willekeurig moment te laten escaleren en hoe ze met anderen kunnen omgaan. Veel van deze leermomenten zullen kinderen leren door ze zelf te ervaren en zelf op te lossen. Soms hebben kinderen hier wat hulp bij nodig van een volwassene. Belangrijk hierbij vinden we dat de leidster het kind zelf laat nadenken over mogelijke oplossingen i.p.v. als volwassene kant en klare oplossingen aan te bieden. Oudere kinderen kunnen al leren hoe ze hun gevoelens onder woorden kunnen brengen, zodat ze aan een ander duidelijk kunnen maken wat iets met hen doet. De leidster heeft hierbij een soort coachende rol. Bij baby's en dreumesen bestaat het sociale aspect voor het grootste gedeelte uit de sociale relatie tussen leidster en kind. Een kind zal zich aan (een) leidster(s) hechten en vanuit deze sociale context van veiligheid zich verder ontwikkelen. De verschillende aspecten van verantwoorde kinderopvang vragen niet om een bepaald resultaat te bereiken in de ontwikkeling van een kind, maar om een bepaalde inspanning te leveren, bijvoorbeeld het stimuleren van de sociale vaardigheden van een kind. Dit om een kind in staat te stellen steeds zelfstandiger te functioneren in een veranderende omgeving.



#### 4.4 Normen en waarden

Wij vinden het binnen de werkwijze van Kidswijs erg belangrijk om kinderen te helpen een bepaald gevoel van eigenwaarde en een positief denkbeeld te ontwikkelen. We zijn van mening dat vanuit een positief denkbeeld en zelfvertrouwen een kind de wereld kan ontdekken. Normen en waarden die we vanuit onze visie essentieel vinden en om die reden de kinderen mee willen geven zijn:

- zelfvertrouwen
- positief zelfbeeld
- eerlijkheid
- respect
- sociaal zijn
- verantwoordelijkheidsgevoel
- eigen keuzes maken

Leidsters proberen het kind het gevoel te geven dat ze onvoorwaardelijk worden geaccepteerd. Hierbij is het van belang dat het kind begrijpt en/of voelt dat bepaald ongewenst gedrag wordt 'afgekeurd' om het gedrag en niet om de persoon. Actief luisteren is een basishouding van onze leidsters in het contact met onze kinderen. Wat zegt een kind werkelijk? Wat wil het duidelijk maken? Het is een onderdeel van respectvolle communicatie. Een leidster sluit zoveel mogelijk aan bij het kind, door het kind te volgen (waar kijkt de baby naar?), aan te sluiten bij de behoeften van een kind (een kind dat moe is naar bed brengen; een peuter die beweeglijk is proberen bewegingsruimte te bieden enz.), en ontvangstbevestigingen geven op initiatieven van een kind. Het kind zal zich dan 'gehoord' en 'gezien' voelen. Hierdoor neemt zijn zelfvertrouwen toe. Door echt aan te sluiten bij behoeften van kinderen, ervaart een kind een vrijheid om te ontdekken en te ervaren. Het kind wordt dus geprikkeld om zelf eigen keuzes te maken en initiatieven te nemen. Respect houdt voor ons in dat een kind zijn gevoel mag uiten. Op deze manier kan het kind gevoelens verwerken en duidelijk maken wat hem bezig houdt en wat het voelt. De leidster beschikt over inlevingsvermogen en kan aansluiten bij wat ze ziet en voelt bij het kind. De leidster brengt regelmatig gevoelens van het kind onder woorden. Een kind mag boos of verdrietig zijn als het zich zo voelt, maar ook blij en uitgelaten. De leidsters kunnen suggesties bieden hoe hiermee om te gaan. Het kind wordt hierin serieus genomen zonder het erger te maken dan het is. Het tonen van gevoelens is zowel voor de leidster als voor het kind van belang. Dat betekent ook dat wat de leidster laat horen en zien, in overeenstemming moet zijn met wat zij denkt en voelt. Als de leidster haar ware gevoel toont is zij open en eerlijk en laat ze het kind zien wie ze werkelijk is. Zou ze dit niet doen dan merkt het kind een 'tegenstijdigheid' en ervaart dit als 'gemaakt', 'onoprecht' of 'onbetrouwbaar'. Er zou dan geen sprake zijn van een relatie die gebaseerd is op waardering en respect. Door respectvol met de kinderen om te gaan hopen we dat kinderen ook leren om respect voor zichzelf en hun omgeving te ontwikkelen. Als een kind iedere week bij ons komt, vinden we het belangrijk dat het kind bijdraagt in zijn ontwikkeling een sociaal mens te zijn. Het kind leert spelenderwijs verantwoordelijkheidsgevoel te ontwikkelen voor zichzelf, de anderen kinderen en zijn omgeving.

#### 4.5 Lichamelijke ontwikkeling

Dit is de ontwikkeling van de motoriek, van de zintuigen en van het lichaamsbesef. De coördinatie en het samen bewegen van romp, armen en benen heet de grove motoriek. De grove motoriek wordt gestimuleerd door materialen en door dans- en bewegingsspel. Kleine kinderen hebben veel belangstelling voor herhaling, de baby en dreumes voelen vooral. In het kinderdagverblijf zijn uitdagende spelmogelijkheden. Het kind moeten kunnen klauteren, glijden en springen waardoor het de eigen mogelijkheden leert kennen. Het kind leert onder meer omgaan met hoogteverschillen en gevaar. De materialen zoals tafels, banken, trapjes en aankleedmeubels zijn zo ontworpen dat de zelfstandigheid van het kind gestimuleerd kan worden. Zo heeft het aankleedmeubel



bijvoorbeeld een trap waardoor kinderen die kunnen lopen onder begeleiding naar het verschoonkussen kunnen klimmen. Ledikanten hebben een deur met een schuifslot waardoor kinderen onder begeleiding zelfstandig in en uit bed kunnen kruipen.

De fijne motoriek omvat kleine bewegingen die coördinatie tussen ogen en handen vereisen. Het kind gaat naar voorwerpen grijpen, pakken en iets in de mond te stoppen. De fijne motoriek wordt onder meer gestimuleerd door materialen als kleurtjes, kralen, insteeknoppen en puzzels. Bij baby's wordt dat gestimuleerd door rammelaars en door het doen van spelletjes en de babygym.

#### **4.6 Creatieve ontwikkeling**

De creatieve ontwikkeling stimuleren wij door met de kinderen handenarbeidactiviteiten te doen zoals plakken, knippen, verven, tekenen, kleien, etc. Verder proberen we de creatieve ontwikkeling te stimuleren door met verschillende materialen om te leren gaan en deze te laten ruiken, proeven en voelen.

#### **4.7 Taalontwikkeling**

Bij de taalontwikkeling is het belangrijk dat de leiding geen kindertaal spreekt. Erg belangrijk is ook dat er goed naar de kinderen geluisterd wordt en dat de kinderen op een positieve manier gecorrigeerd worden zonder dat ze het gevoel krijgen het niet goed te doen.

Dingen benoemen, zingen, voorlezen en gesprekjes met de kinderen voeren zijn ook een goede stimulans voor de taalontwikkeling. Ook zijn de leidsters geschoold in Taal en Interactievaardigheden. De zogenaamde TINK-Training.

#### **4.8 Cognitieve ontwikkeling**

De cognitieve ontwikkeling heeft betrekking op de ontwikkeling van taal (begrijpen en spreken) en denken: begrip en inzicht krijgen door de informatie uit de omgeving te ordenen, te onthouden, toe te passen en te combineren met nieuwe situaties. Taal en denken zijn nauw met elkaar verbonden.

We ontwikkelen en stimuleren de cognitieve (verstandelijke) ontwikkeling van de kinderen door ze in aanraking te laten komen met verschillende begrippen, bijvoorbeeld: dik-dun, groot-klein, lang-kort, etc.

Ook het aanleren van kleuren en tellen hoort hierbij. Dit doen we met behulp van verschillende soorten spelmaterialen. Bijvoorbeeld bij het spelen met de blokken komen begrippen als hoog-laag, groot-klein en dergelijke aan bod. Bij het tekenen en verven wordt veel met kleuren geëxperimenteerd, verschillende kleuren door elkaar, etc. Een baby leert zijn omgeving vooral kennen door waarneming. Door het waarnemen (zien, horen, proeven, ruiken en voelen) is een kind in staat zijn omgeving te leren begrijpen. De groepsleidsters zullen een baby dan ook stimuleren zijn omgeving te leren begrijpen door zintuiggerichte activiteiten en zullen speel materiaal aanbieden dat zijn zintuigen prikkelt.

### **5 Observatie en signalering**

Leidsters observeren de kinderen gedurende de hele dag tijdens het spel en tijdens overige momenten. Zo proberen we de algemeenheden van het kind in kaart te brengen. Het doel van observeren is voor ons om zo goed mogelijk qua begeleiding en materialen aan te sluiten bij de ontwikkeling van het kind. Ieder kind is uniek. Een kind kan ook extra uitdaging nodig hebben. We willen zo min mogelijk etiketteren. De basis is dat een kind zich prettig voelt. Bij problemen houden we de kinderen in de gaten. De leidsters zullen de bevindingen onderling bespreken. Wij hanteren bij het signaleren van problemen het zorgdiagram. Bij ernstige problemen zal er altijd met de ouders gesproken worden. Bij problemen, groot of klein, die regelmatig of langdurig optreden, lichten wij



de ouders altijd in. Zo nodig nemen we contact op met externe instanties zoals: logopedie, JGZ, VTO-Team, consultatiebureau, huisarts, enz. Ook ouders maken deel uit van deze samen- werking, immers u als ouder kent uw kind en wilt het beste voor uw kind.

## **6 Het 4-ogen en oren beleid van Kidswijs kinderopvang**

### **6.1 Inleiding:**

Naar aanleiding van de zedenzaak is de commissie Gunning ingesteld om onderzoek te doen naar de toedracht van de Amsterdamse zedenzaak met als doel om hieruit lessen te trekken voor een betere en veiliger kinderopvang.

Na gedegen onderzoek naar de praktijk van de kinderopvang, de regelgeving, het toezicht en hulpverlenende instanties is de commissie Gunning met een rapport vol aanbevelingen gekomen. De commissie richt zich met haar aanbevelingen tot alle betrokkenen bij de kinderopvang. De aanbevelingen zijn niet alleen relevant als het gaat om seksueel misbruik, maar ook als het gaat om kindermishandeling of andere veiligheidsrisico's.

Dit document gaat over hoe Kinderdagverblijf Kidswijs het zogenaamde 4 ogen en oren principe toepast in het beleid. Het 4-ogen en oren principe betekent dat er altijd minimaal twee volwassenen, in een bepaalde vorm, toezicht moeten houden op kinderen in kinderdagverblijven. De branche organisatie kinderopvang heeft samen met Boink een brochure uitgegeven over het 4-ogenprincipe in de praktijk. Deze brochure dient als achtergrond informatie bij ons beleid.

### **Uit het rapport Gunning:**

Stelt verplicht dat er altijd twee volwassenen zijn die de kinderen in een groep kunnen zien of horen. In de mix van de dagelijkse praktijk zijn er naar de mening van de commissie voldoende mogelijkheden om dit te realiseren. Te denken valt niet alleen aan aanwezigheid of directe nabijheid van pedagogisch werkers, maar ook aan de inzet van bijvoorbeeld stagiaires, groepshulp en/of vrijwilligers. Ook het kortere tijd aan het begin of het eind van de dag samenvoegen van groepen, en bouwkundige en technische maatregelen voor transparantie in het gebouw kunnen alternatieven zijn. Een achterwacht is naar de mening van de commissie niet voldoende. Een deel van de sector past overigens het vier-ogen principe al met succes toe, met behoud van de financiële continuïteit. Een vier-ogen principe verkleint niet alleen het risico ten aanzien van seksueel misbruik, maar ook het risico ten aanzien van kindermishandeling in brede zin, terwijl er sneller en effectiever kan worden ingegrepen als een kind of een pedagogisch werker iets overkomt. Bovendien kan de sector het vier-ogen principe benutten als impuls voor verdere kwaliteitsverbetering.

### **6.2 Wettelijke bepalingen:**

Beroepskracht-kind-ratio:

Bij de kinderdagopvang bedraagt de verhouding tussen het aantal beroepskrachten en het aantal feitelijk aanwezige kinderen ten minste:

- één beroepskracht per drie kinderen in de leeftijd tot één jaar;
- één beroepskracht per vijf kinderen in de leeftijd van één tot twee jaar;
- één beroepskracht per zes kinderen in de leeftijd van twee tot drie jaar;
- één beroepskracht per acht kinderen in de leeftijd van drie tot vier jaar.



### **6.3 drie-uursregeling:**

Conform het convenant kwaliteit is het toegestaan per dag gedurende maximaal drie uur af te wijken van de beroepskracht-kind-ratio. Deze tijden mag je als organisatie zelf indelen maar worden wel vast gelegd en toegelicht in ons beleid. Wij hebben dit op de volgende tijden ingedeeld.

- Voor 8:30 uur maximaal 1 uur.
- tussen 13:30 en 14:30 uur maximaal 1 uur.
- na 17:00 uur maximaal 1 uur.

Voor een deel van de 'onderbezette' uren aan het begin en eind van de dag zullen de aanwezige kinderen in de grote groepsruimte gezamenlijk worden opgevangen door pedagogisch medewerkers met een z.g. vroege- of late dienst. Deze gezamenlijke opvang duurt bij voorkeur niet langer dan 30 minuten maar maximaal 1 uur per keer. Ook op dagen dat er op één of meerdere groepen een onderbezetting van kindplaatsen is, zullen geregeld groepen samengevoegd worden. Deze samenvoegingen kunnen alleen plaats vinden wanneer het maximum aantal kinderen voor die leeftijdsgroep en de beroepskracht-kind ratio niet wordt overschreden en de opvang op pedagogisch verantwoorde wijze kan plaats vinden oftewel, het welbevinden van de kinderen mag niet in het gedrang komen. Op deze manier kan het gezamenlijk opvangen een hele dag duren. Ouders worden, indien mogelijk van tevoren van deze samenvoeging op de hoogte gesteld. In de praktijk zal er met het samenstellen van de roosters per locatie altijd uitgegaan worden van openen en sluiten met minimaal 2 pedagogisch medewerkers en slechts in onvoorziene omstandigheden zal hiervan afgeweken kunnen worden. Gedurende de gehele periode waarop er kinderen die geplaatst zijn en door Kidswijs opgevangen worden aanwezig zijn, is het van belang dat er altijd minimaal 1 pedagogisch medewerker aanwezig is (naar de norm van beroepskracht-kind ratio) en een andere volwassene die ingezet kan worden in geval zich een calamiteit voordoet.

### **6.4 4 ogen-, oren en transparantie gedurende de dag:**

#### **Transparantie**

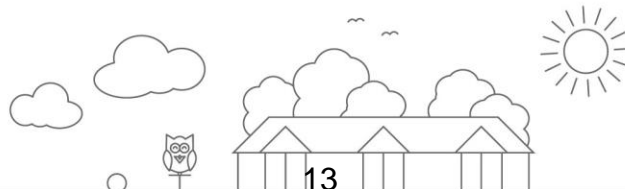
Kidswijs Haren heeft ruime groepen met veel glas. Vanuit vrijwel het hele pand zijn de ruimtes in te zien. Het glas blijft transparant en worden niet dicht geplakt met werkjes en mededelingen. Er zijn tussendeuren die nagenoeg altijd open staan.

### **6.5 Personeelsbezetting:**

Het kinderdagverblijf bestaat uit 2 groepen waardoor er nagenoeg altijd medewerkers aanwezig zijn. De inzet van stagiaires vergroot deze aanwezigheid van ogen en oren. Gedurende een kinderdagverblijf dag doen zich verschillende bezettingsmomenten voor, bezetting qua kinderen en bezetting van medewerkers. Wij hebben de bezetting/personeelsplanning zo geregeld dat er altijd twee PM-ers of een PM-er met een stagiaire of vrijwilliger, met inachtneming van de Beroepskracht Kind Ratio, op de groep aanwezig zijn.

### **6.6 Toezicht bij buiten spelen:**

De tuin van Kidswijs ligt centraal aan de voorkant van het kinderdagverblijf. Vanuit de groepsruimtes is er onbelemmerd zicht op de tuin vanuit elke hoek. Ook is tuin zichtbaar voor omringende woningen. De zichtbaarheid voor de buurt/omgeving moet zo min mogelijk belemmerd worden. Van de omwonenden verwachten wij geen directe betrokkenheid en input, wel zullen medewerkers die iets willen doen dat niet toelaatbaar is zich 'gezien' weten doordat ze niet in een afgesloten ruimte zitten waar niemand hen kan opmerken



## 6.7 De slaapruijnte:

De slaapruijntes zijn in principe altijd aangrenzend aan de groep, als een pedagogisch medewerker de slaapruijnte ingaat blijft de deur open en de deuren zijn voorzien van ramen. Hier is ook 'verkeer' doordat kinderen op verschillende momenten wakker worden en naar de groep gebracht worden of door een pedagogisch medewerker worden opgehaald. Wanneer een pedagogisch medewerker alleen in de slaapruijnte verblijft met kinderen blijft de deur open staan. Onregelmatig en onverwacht komen er verschillende personen binnen lopen en er wordt altijd een babyfoon in beide slaapkamers gebruikt.

Kortdurend alleen op de groep wordt opgelost door de tussendeur naar de buurgroep open te zetten, te melden dat jij of je collega even weg is. Momenten waarvoor deze afspraken gelden zijn bijvoorbeeld: even naar keuken/toilet o.i.d. melden/afstemmen bij/met buurgroep

## 7 Aanpak grensoverschrijdend gedrag

Onder grensoverschrijdend gedrag wordt verstaan: "elke vorm van bedreigende of gewelddadige interactie van fysieke, psychische of seksuele aard die de ene persoon ten opzichte van de andere persoon actief of passief opdringt, waardoor ernstige schade wordt of dreigt te worden toegebracht aan die persoon in de vorm van fysiek letsel of psychische stoornissen". Zo staat het in de Wet op de jeugdzorg. In gewoon Nederlands, het gaat bij grensoverschrijdend gedrag om situaties waarin iemand geestelijk of lichamelijk schade wordt toegebracht of in zijn ontwikkelingsmogelijkheden wordt geblokkeerd. Grensoverschrijdend gedrag is bij ons onacceptabel en we zullen er alles aan doen om dit te voorkomen. De invulling van het vier-ogen beleid is hier een goed voorbeeld van. Dat doen we door enerzijds afspraken te maken en gedragsregels op te stellen. Anderzijds door elkaar aan te spreken of wanneer grensoverschrijdend gedrag wordt geconstateerd melding te doen bij leidinggevende, Mandy, of een externe vertrouwenspersoon.

### 7.1 Vertrouwenspersoon/aandacht functionaris

Mandy Westerhof is met ingang van 2018 vertrouwenspersoon/aandacht functionaris. Zij is bereikbaar in geval van vermoedens van kindermishandeling of bij vragen of opmerkingen of bij het aangaan van een vertrouwelijk gesprek. Mandy is bereikbaar voor ouders en personeel. Mocht zij telefonisch niet bereikbaar zijn, dan is het mogelijk om haar per e-mail te bereiken, dat kan via [mandy@kidswijs.nl](mailto:mandy@kidswijs.nl)

## 8 Ieder kind een mentor

Vanaf januari 2018 krijgt elk kind bij Kidswijs een mentor toegewezen. Ouders zijn schriftelijk op de hoogte gebracht. De mentor werkt op de groep waar het kind geplaatst is. Zij volgt de ontwikkelingen van het kind, is het eerste aanspreekpunt voor ouders als er ontwikkelingsgerichte vragen of eventuele problemen zijn. Voor de dagelijkse overdracht zijn alle leidsters die op dat moment aanwezig zijn het aanspreekpunt. De mentor is niet per definitie 1 van de 'vaste gezichten' van het kind. Zo hopen we duidelijker zicht te krijgen in de ontwikkelingen en het welbevinden van de kinderen en de lijnen hierover richting ouders kort en transparant te houden. Ieder jaar rond de verjaardag van het kind wordt er een 'kijklijst' ingevuld waar we ontwikkeling van het kind in vast leggen. Deze wordt overhandigt aan de ouders en desgewenst kan er gesprek op volgen. Daar kunnen we dan een afspraak voor maken. Tijdens het koffiemoment op de eerste wen dag van een nieuw kind horen de ouders wie de mentor van hun kind zal gaan worden.



## 8.1 Voorbereiding op de basisschool

De oudste peuters worden bij Kidswijs kinderopvang rustig en spelenderwijs voorbereid op de basisschool. Door kinderen zelfstandigheid bij te brengen, zoals zelf naar het toilet gaan, (gedeeltelijk) aan- en uitkleden etc. zal de overgang naar de basisschool soepeler verlopen. Kinderen leren bij Kidswijs om zich al korte tijd te kunnen concentreren, door bijvoorbeeld een tijdje aan een gekozen activiteit te werken of naar een verhaal te luisteren etc. Kinderen doen vooral spelenderwijs veel ervaringen op. Al spelend en ontdekkend maken zij kennis met cognitieve begrippen zoals groot-klein, hard-zacht, lichtdonker, zwaar-licht, boos-blij-verdrietig, in-uit, vooraan-achteraan, op-onder, en aan-uit. De laatste observatie die vastgelegd is in de kijklijst door de mentor van het kind is zeer geschikt als overdracht naar de basisschool. De mentor zal een begeleidend stukje schrijven en na dit te hebben besproken met de ouders van het kind kan het overgedragen worden aan de basisschool. Dit is de verantwoordelijkheid van de ouder zelf.

## 9 Achterwacht

In het geval van nood is er altijd een volwassene oproepbaar. Deze persoon kan binnen 15 minuten op het kinderdagverblijf aanwezig zijn, mocht dit nodig zijn. Wie dit is, hangt af van de samenstelling van de aanwezige leiding op de groep.

## 10 Omgaan met zieke kinderen

In geval van ziekte worden de ouders verzocht de leidsters hierover te informeren. Kinderen met een lichaamstemperatuur boven de 38 die niet lekker in hun vel of zitten of een gevaarlijk besmettingsrisico voor anderen opleveren, mogen Kidswijs Haren niet bezoeken. Enerzijds omdat het personeel niet adequaat is opgeleid om zieke kinderen te verzorgen, omdat er onvoldoende tijd beschikbaar is om het zieke kind te verzorgen en om het welbevinden van het kind zelf. Anderzijds omdat in geval van een besmettelijke ziekte het kind andere kinderen en de leidster kan besmetten. Indien nodig zullen wij in geval van besmettelijke ziekte contact opnemen met de GGD. Zo nodig zullen alle ouders hierover door ons op de hoogte gesteld worden. Op de locatie zal informatie over de besmettelijke ziekte te vinden zijn op het informatiebord of als flyer op de deur zodat de ouders hier alert op kunnen zijn bij hun eigen kind(eren). Het is niet de bedoeling om uw kind een paracetamol/zetpil te geven als het die dag naar onze kinderopvang komt. Als de paracetamol/zetpil uitgewerkt is kan de koorts omhoog schieten en een koortsstuip ontstaan. Wij kunnen daar geen verantwoordelijkheid voor nemen. De pedagogisch medewerkers van Kidswijs geven dus ook geen paracetamol/zetpil aan uw kind bij ziekte. Alléén in bijzondere gevallen, bijvoorbeeld in geval van pijnklachten (bijv. bij een gebroken arm) kunnen de leidsters in overleg met ouders een paracetamol toedienen. Ouders tekenen voor akkoord en dienen zelf voor de paracetamol te zorgen. Bij medicijngebruik op voorschrift van de huisarts dient er een medicijnverklaring te worden ingevuld en ondertekend door ouders. Zaken als toedienen van medicatie e.d. staan beschreven in het protocol 'ziekte en ongevallen' welke ter inzage ligt op de locatie.

### **Kinderen moeten in ieder geval thuis blijven bij:**

- ziekte, waarbij een verantwoorde (groeps)opvang niet meer mogelijk is
- besmettelijke diarree (hele dunne luiers), hangerigheid en koorts
- we spreken van koorts bij 38 C° of meer.
- besmettelijke (kinder) ziekten zoals:
  - bof
  - waterpokken
  - mazelen
  - roodvonk
  - hoofdluis
  - ontstoken ogen
  - tot herstel is ingetreden
  - zolang de blaasjes nog niet ingedroogd zijn
  - tot 4 dagen na het uitbreken v/d huiduitslag
  - tot na behandeling of herstel
  - zolang luizen en neten (levend) aanwezig zijn
  - zolang er vocht en troep uit de ogen komt.



Het kan ook voor komen dat uw kind ziek wordt tijdens het verblijf bij ons. Wij zullen dan de nodige maatregelen treffen en daarna contact met u opnemen. We zullen met u overleggen wat het beste is voor uw kind en als het nodig is zullen we u vragen om uw kind op te halen.

Als het gaat om een ongeval proberen we contact op te nemen met de ouder(s) voordat we naar de dokter gaan, zodat zij hun kind kunnen bijstaan. Alleen in urgente gevallen zal de groepsleiders alvast met het kind naar de desbetreffende (huis)arts gaan. Een collega stelt de ouder(s) dan zo snel mogelijk op de hoogte. Zie ons protocol: Ziekte, medicatie en ongevallen. Dit protocol ligt ter inzage op de groep.

## **11 Spel en activiteiten**

Spel is voor het kind de manier bij uitstek van ontdekken, ervaren en onderzoeken. De activiteiten die wij met de kinderen ondernemen, zijn niet alleen handvaardigheden, zoals knippen en verven. Andere activiteiten zijn buiten spelen, wandelen, voorlezen, spelletjes doen, muziek maken, dansen, kringspelletjes, fantasiespelletjes en boodschappen doen. Al spelend ontwikkelt het kind zich en maakt contact met zijn omgeving. Het is belangrijk dat het kind zijn eigen spel kan ontwikkelen. Wij begeleiden het kind hierbij door hem aan te moedigen en te prikkelen. De momenten van vrij spel worden afgewisseld met activiteiten.

Wij maken hierbij gebruik van een thema en passen hier de activiteiten bij aan. Enkele voorbeelden hiervan zijn: de seizoenen, Pasen, Kerstmis, Sinterklaas, verjaardag,ierendag en de geboorte van een broertje en/of zusje.

Ook bieden wij de mogelijkheid dat het kind iets kan maken voor de verjaardag en de trouwdag van papa en/of mama en opa en/of oma.

Ook gaan we er regelmatig op uit met de kinderen. Een uitstapje naar het bos, de supermarkt of een wandeling door de wijk. Af en toe gaan we met de grote kinderen naar de kinderboerderij. In ons protocol Uitstapjes staat beschreven hoe we te werk gaan als we erop uit gaan. (Bijlage 1.1)

## **12 De dagindeling**

's Ochtens kunnen de kinderen van 7:30 tot 9:00 uur gebracht worden. Voor de ouders is er de gelegenheid om een kopje thee of koffie te drinken en met de leidster van gedachten wisselen over het verloop van de dag van uw kind. Na het uitzwaaien kunnen de kinderen vrij spelen.

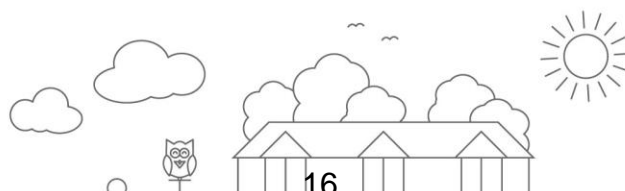
Rond 9:30 gaan we samen opruimen om daarna aan tafel voor sap en fruit. De grote kinderen gaan met een leidster naar de 3+ruimte.

Daarna wordt er gezamenlijk gezongen, gelezen en gekletst in de kring. Bij mooi weer wordt er veel buiten gespeeld of in de moestuin gewerkt. Is dit niet het geval dan worden er binnen allerlei activiteiten georganiseerd zoals; knutselen, kringactiviteiten, lego, duplo, verkleed ect...

Rond 12:00 uur gaan we weer samen opruimen en gaan we aan tafel om brood te eten en melk te drinken.

Tussen 12:30 en 13:00 uur worden er kinderen gehaald of gebracht en de kinderen die 's middags nog slapen gaan naar bed. Voor de andere kinderen is er de gelegenheid om vrij te spelen, te knutselen of andere activiteiten te doen.

Tegen 15:30, als iedereen weer uit bed is, gaan we met z'n allen in de kring om nog wat te eten en te drinken en besluiten we afhankelijk van het weer en wat de





kinderen graag willen wat we gaan doen. Nu komt de groep weer samen voor het afsluiten van de dag. In overleg is het mogelijk om de kinderen tot anderhalf jaar aan het einde van de dag warm eten te geven. Dit doen we voor 17 uur.

De kinderen kunnen 's middags gehaald worden vanaf 16:30 uur. In overleg is het mogelijk om op een ander tijdstip te komen.

Om 18:00 uur sluiten we het kinderdagverblijf.

De dagindeling van de baby's gaat zoveel mogelijk zoals ze dat thuis gewend zijn. Tussendoor worden de grotere kinderen eraan herinnerd naar de wc te gaan en worden de luiers verschoond. Ook zijn er tussendoor meerdere momenten dat er gedronken wordt.

### **13 Wennen**

Voordat het kind daadwerkelijk bij ons komt, zullen we eerst een afspraak maken om te komen wennen. De wenperiode bestaat uit twee delen.

De eerste wendag komt het kind samen met de ouders een uurtje meedraaien.

De tweede wendag komt het kind een dagdeel alleen meedraaien. Wij hebben voor deze aanpak gekozen omdat de overgang van de thuissituatie naar het kinderdagverblijf veel nieuwe indrukken geeft voor het kind. Het kind moet daarom de tijd krijgen om vertrouwd te raken met de nieuwe situatie. Begroeten en afscheid nemen zijn belangrijke onderdelen van het verblijf op Kidswijs. Wij vinden het belangrijk dat elk kind zich welkom voelt.

Verder vinden wij het belangrijk dat ouders nooit zomaar weggaan, er wordt duidelijk afscheid genomen en overgedragen aan de leiding.

Het is de bedoeling dat bij de eerste wendag de volgende spullen voor het kind meegenomen worden en in de eigen bak gelegd wordt:

- reservekleding
- eventueel knuffel en/of speen
- eventueel slaapzak/pyama
- inentingsbewijs
- eventueel sloffen
- baby/flesvoeding.

### **14 Bakjes van de kinderen**

Alle kinderen hebben een eigen bak met hun naam erop, waar ze hun spullen, zoals reservekleding, speen, etc. in kunnen doen.

Deze bakken staan in de speelruimte en zijn voorzien van de naam van het kind.

Ook wordt hier de informatie voor de ouders ingedaan, dus controleer de bak regelmatig.

### **15 Zindelijkheidstraining**

Op een speelse wijze begeleiden wij de kinderen bij het zindelijk worden; we oefenen weinig druk uit. Wij vragen kinderen op regelmatige tijden om naar de wc te gaan. Wij bekijken per kind hoe we met het zindelijk worden zullen omgaan.

### **16 Overdracht en Bitcare**

We vinden een goed contact tussen de ouder(s) en de groepsleidsters heel belangrijk. Een goed contact is noodzakelijk om een goede afstemming mogelijk te maken over alles wat het kind aangaat.

Er zal elke dag even een moment van overleg zijn, tussen de ouder(s) van het kind en de leiding, tijdens het halen en brengen. Mocht u behoefte hebben om een keer langer met



een leidster of een hoofdleidster te praten, dan kunt u hiervoor altijd een afspraak maken. Wij maken gebruik van een systeem dat Bitcare heet om de dagelijkse activiteiten van de kinderen te volgen en te delen. Via een app en op de website wordt met de ouders/verzorgers gedeeld hoe laat de kinderen hebben geslapen, gegeten en gedronken en welke activiteiten er met de kinderen zijn ondernomen. Ook kan in de app de planning bekeken worden, kunnen verzoeken ingediend worden omtrent vakanties, ziekte, extra dagen en ruildagen. Daarnaast kan er, bij urgente mededelingen of vragen, gechat worden met leidsters op de groep.

Voor de kinderen tot 1 jaar houden wij dagelijks in Bitcare bij wat ze hebben gegeten en hoe ze hebben geslapen. Vanaf de leeftijd van 1 jaar gaan de kinderen vaak op in een gelijk schema qua eten en slapen. Kidswijs vraagt schriftelijk toestemming aan ouders om foto's te mogen plaatsen in Bitcare.

## **17 Gezondheid en voeding**

Voor de baby's worden de voedingschema's van thuis zoveel mogelijk gehanteerd. Borstvoeding (mee)geven is mogelijk. Het is mogelijk een voorraad borstvoeding in te vriezen. Als er borstvoeding meegegeven wordt, is het wel van belang dat het kind gewend is om uit een fles te drinken.

De peuters volgen in principe het voedingschema van het kinderdagverblijf, maar hierbij wordt natuurlijk wel zoveel mogelijk rekening gehouden met de voedingsgewoonten en de wensen van thuis.

's Ochtends wordt er met de kinderen fruit gegeten en sap gedronken. Tussen de middag wordt er brood gegeten en melk gedronken.

Aan het einde van de middag gaan we in de kring met de kinderen zitten en eten we een cracker, rozijnen, een rijstwafel, een soepstengel of een plakje ontbijtkoek.

De veranderingen in het voedingsschema en de voedingsgewoonten van een kind moeten altijd doorgegeven worden aan de leiding.

Babyvoeding moet zelf worden meegebracht; fruit, brood en drinken etc. is aanwezig.

Op het gebied van trakteren is ons beleid om zoveel mogelijk gezonde of hartige traktaties uit te delen. Liever geen snoepgoed met toegevoegde smaak- en kleurstoffen.

Kinderen kunnen zeer gevoelig zijn voor deze stoffen.

## **18 Klachtenprocedure**

Ouders met klachten kunnen zich wenden tot de Geschillencommissie Kinderopvang, waarbij wij zijn aangesloten. Bij de inschrijving ontvangt u hier meer informatie over en ook is er op de groep informatie beschikbaar.

Wij hopen dat u eventuele klachten of vragen zo snel mogelijk met ons bespreekt. Wij zullen uw standpunt serieus nemen en proberen samen met u een oplossing te vinden. Niet alleen de kinderen moeten zich prettig voelen, dit geldt uiteraard ook voor de ouders!

## **19 Wassen van kleding**

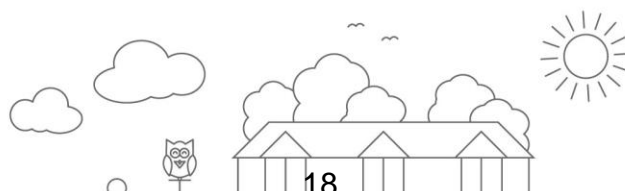
Om vervelende dingen zoals verkleuringen te voorkomen, geven wij de kleren van de kinderen, *uitgespoeld, aan de ouders mee naar huis als deze vies geworden zijn.*

## **20 Aansprakelijkheid**

Het kinderdagverblijf is niet aansprakelijk voor het stuk gaan of zoek raken van speelgoed of andere dingen die van thuis meegenomen worden.

Gedurende de tijd dat de kinderen op het kinderdagverblijf aanwezig zijn, zijn ze verzekerd.

Hiervoor is een aansprakelijkheid- en een collectieve ongevallenverzekering afgesloten.



## Bijlage 1: Protocollen

### 1.1 Uitstapjes:

In de tijd dat kinderen op Kidswijs zal het voorkomen dat kinderen onder begeleiding van de pedagogisch medewerker mee zal gaan voor een uitstapje. Om de veiligheid van de kinderen te garanderen hanteren we een aantal regels .

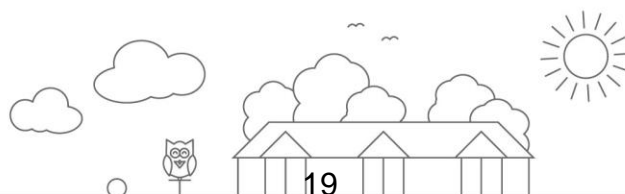
Aan ouders wordt tijdens het kennismakingsgesprek verteld dat we met hun kind(eren), met inachtneming van onderstaande afspraken, naar buiten gaan voor uitstapjes. Op het toestemmingsformulier geven de ouders toestemming dat de kinderen mee mogen en tekenen hier voor. Het gaat met name om wandelen in de wijk, te voet of met de kinderwagen naar de speeltuintjes in de buurt, naar de bibliotheek, of naar de winkels. Als een groepje gaat wandelen in de wijk dan mogen de pedagogisch medewerkers het aantal kinderen meenemen dat volgens de leidster-kind-ratio (aantal kinderen per pedagogisch medewerker) is toegestaan. In de kinderwagen zitten de kinderen vast (gordels). Eén van de pedagogisch medewerkers neemt een mobiele telefoon mee en meldt op de locatie waar de groep naar toe is en hoe laat ze weer terug zijn. Knuffels en andere (waardevolle) spullen van de kinderen blijven op de locatie.

Als we een uitstapje gaan maken met het openbaar vervoer, wordt dat vooraf bekend gemaakt. Dit gebeurt middels een bericht in Bitare en nogmaals op de dag zelf mondeling. Het gaat dan met name om een uitstapje naar de kinderboerderij. Per pedagogisch medewerker gaan maximaal 2 kinderen mee. Van te voren wordt aan de kinderen uit gelegd wat we gaan doen en wat de regels zijn. Bij uitstapjes met het openbaar vervoer worden de volgende zaken altijd meegenomen en gelden de volgende regels:

- er wordt van te voren aan de kinderen verteld wat we gaan doen en waar we heen gaan,
- de "achterblijvers" weten welke route er genomen wordt en waar het uitstapje naar toe is,
- er wordt een lijst met contactgegevens van de betreffende kinderen meegenomen.
- mobiele telefoon (nummer van de locatie is voorgeprogrammeerd),
- kinderen houden ten alle tijden de hand vast van de pedagogisch medewerker totdat zij zegt dat het kind los mag,
- evt. eten, drinken, natte washandjes/doekjes, luiers, kleden (in geval van picknicken), speelgoed, ehbo doosje.

Bij uitstapjes naar bijvoorbeeld de speeltuin, het bos of de kinderboerderij worden de volgende zaken altijd meegenomen en gelden de volgende regels:

- de "achterblijvers" op weten welke route er genomen wordt en waar het uitstapje naar toe is,
- mobiele telefoon (nummer van de locatie is voorgeprogrammeerd),
- ipad met Bitcare voor contact gegevens ouders,
- evt. eten, drinken, natte washandjes/doekjes, luiers, kleden (in geval van picknicken), speelgoed, ehbo doosje.



## 1.2 Deurbeleid tijdens de openingstijden van Kidswijs Haren

De locatie bevindt zich 50 meter vanaf de Middelhorsterweg en is alleen bereikbaar via een oprijlaan waar enkel bestemmingsverkeer is.

De pedagogisch medewerkers hebben ten alle tijden zich op wie zich aankondigt op de locatie.

De toegang tot de deuren van de locaties is toegankelijk via een sluis die afgeschermd is met een hekwerk.

Om binnen te kunnen komen moeten de ouders aanbellen waarop de leiding de deur open komt doen. De deur wordt alleen open gedaan voor de ouders van de kinderen, personen die de kinderen in plaats van de ouders komen ophalen en mensen die bij ons bekend zijn!

Staat er iemand voor de deur die bij ons niet bekend is zullen we de deur dan ook niet open doen.

We zullen de persoon te woord staan door de gesloten deur en inschatten of we deze wel of niet binnen laten.

### Ophalen van kinderen:

Bij Kidswijs mogen de kinderen alleen gehaald worden door de ouders van het kind waarmee afspraken over plaatsing gemaakt zijn. Dit zijn dus de ouders waar mee Kidswijs een plaatsingsovereenkomst heeft afgesloten.

Wanneer ouders willen dat hun kind incidenteel of regulier door iemand anders gehaald gaat worden zullen ze hiervoor toestemming moeten geven. De leidsters van Kidswijs zouden het liefst zien dat deze persoon een keer gezamenlijk met de ouder wordt voorgesteld aan de leidsters. Wanneer het plotseling nodig is dat iemand anders het kind op komt halen, doordat ouders bijvoorbeeld in de file staan, zullen ouders dit telefonisch moeten melden.

Wanneer dit niet gebeurt is, zal het kind niet worden meegegeven. De leiding van zal dan aan de "ophaler" vragen de groep even te verlaten en plaats te nemen in een andere ruimte. Hierna zullen de ouders van het kind worden gebeld om de situatie te checken.

### Gescheiden ouders:

Wanneer wij te maken krijgen met gescheiden ouders gaan wij ervan uit dat zowel vader als moeder de kinderen kunnen komen halen, mits er anders is afgesproken met een leidinggevende.

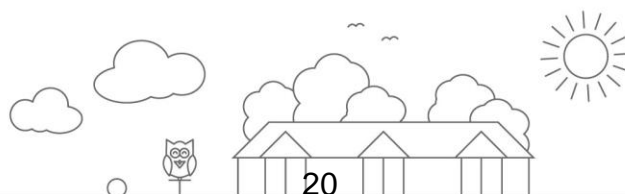
Mocht het noodzakelijk zijn kunnen er met de leidinggevende afspraken gemaakt worden. Over de noodzakelijke afspraken zal de groepsleiding worden ingelicht.

Wanneer de afspraken gemaakt zijn dat één van de ouders het kind/ de kinderen niet mag ophalen, dan zullen we ons hieraan houden.

Op het moment dat deze ouder wel verschijnt om het kind op te halen zullen we deze ouder

vragen om even plaats te nemen in een andere ruimte zodat wij de andere ouder even kunnen bellen om de situatie te checken. Deze ouder beslist dan uiteindelijk wat er dient te gebeuren.

Wij proberen deze situatie zo goed mogelijk te begeleiden en niet uit de hand te laten lopen.



### 1.3 Hygiëne protocol:

#### overdracht van ziektekiemen

#### Waarom is goede hygiëne in een kindercentrum belangrijk?

Jonge kinderen komen in aanraking met ziekteverwekkers waartegen zij nog geen weerstand hebben opgebouwd. Het doormaken van een aantal veel voorkomende infectieziekten hoort bij de normale ontwikkeling van een kind. Kinderen die een kinderdagverblijf bezoeken hebben echter een grotere kans om een infectieziekte op te lopen dan kinderen die thuis verzorgd worden. Via de andere kinderen komen zij vaker en op jongere leeftijd in contact met allerlei ziekteverwekkers (micro-organismen).

Door hygiënemaatregelen zoals neus snuiten, handen wassen en schoonmaken proberen we de overdracht van ziekteverwekkers tegen te gaan.

#### Hoe verspreiden micro-organismen zich?

Micro-organismen kunnen zich op de volgende manieren verspreiden:

- Via de handen.
- Via de lucht (via druppels door aanhoesten, huidschilfers of stof).
- Via het voedsel.
- Via voorwerpen (bijvoorbeeld speelgoed, toiletten, beddengoed).
- Via lichaamsvloeistoffen (speeksel braaksel, ontlasting, urine, bloed).
- Via dieren/muggen/vliegen.

Als je in contact komt met een ziekmakend micro-organisme (besmetting) dan hoef je daar nog niet ziek van te worden. Als de micro-organismen zich in je lichaam gaan vermenigvuldigen, spreken we van een infectie en pas als je daar klachten door krijgt, is er sprake van een ziekte. Door een goede hygiëne voorkom je besmetting met ziekmakende micro-organismen.

In het kinderdagverblijf besteden we extra aandacht aan hygiëne:

- Bij het handen wassen.
- Bij het schoonhouden van materiaal en omgeving.
- Bij maatregelen rondom bloed.
- Bij het klaarmaken en verstrekken van voedsel.
- Bij het verschoneren en toiletgebruik.
- Door het aanleren van hoest- en niesdiscipline.
- Door goed te ventileren.
- Bij het schoonhouden van de zandbak.

### PERSOONLIJKE HYGIËNE

De leid(st)ers in ons kinderdagverblijf kunnen bij de verzorging van de kinderen de micro-organismen van het ene kind via hun handen overbrengen naar een ander kind. Daarom is voor hen een goede persoonlijke hygiëne extra belangrijk.

#### Handhygiëne

Veel micro-organismen worden via de handen overgedragen. Een goede handhygiëne door de leiding, maar ook voor en door de kinderen, is één van de meest effectieve manieren om besmettingen te voorkomen.

Wanneer moet je de handen wassen

Handen wassen behoort plaats te vinden:



- voor het begin van de werkzaamheden
- voor het aanraken en bereiden van voedsel
- voor het eten of het helpen bij eten
- na iedere zichtbare verontreiniging van de handen
- na hoesten, niezen en snuiten
- na spelen in de zandbak
- na toilet gebruik
- na het verschonen van een kind
- na contact met lichaamsvochten zoals traanvocht, speeksel, snot, braaksel, urine, ontlasting, bloed
- na het dragen van handschoenen
- na schoonmaakwerkzaamheden

### Hoe moet je de handen wassen?

- Draai de kraan open, zodanig dat de temperatuur van het water handwarm is.
- Maak de handen nat en voorzie ze van een beetje vloeibare zeep uit een zeep-pompje.
- Was de handen ongeveer 10 seconden: wrijf de handen over elkaar, vingertoppen, duimen, gebieden tussen de vingers en de polsen moeten worden ingewreven.
- Spoel af onder flink stromend water, waarbij het water van de pols naar de vingertoppen toe moet stromen.
- Droog de handen af met, bij voorkeur, een papieren handdoek; ook tussen de vingers en de polsen.
- Sluit de kraan met de papieren handdoek.
- Gooi de papieren handdoek na gebruik in een afvalcontainer met deksel, het liefst met een voetpedaal.

N.B.

- Belangrijk bij dikwijls handen wassen is het gebruik van een enigszins vette handcrème, zodat de handen gaaf blijven ondanks het frequente wassen.
- Desinfectie van de handen is in principe niet nodig. Een uitzondering geldt bij bloederige diarree en als er bloed op de handen is gekomen. Dan moeten de handen na het wassen worden gedesinfecteerd met handalcohol.
- Indien er geen papieren maar katoenen handdoeken gebruikt worden, moeten deze minstens elk dagdeel vervangen worden, als de handdoek vuil of nat geworden is vaker.
- Een lege flacon vloeibare zeep niet bijvullen maar vervangen.

### Wegwerphandschoenen

Draag altijd wegwerphandschoenen als er een kans bestaat dat je in aanraking komt met bloed of eventueel besmet lichaamsvocht. Wegwerphandschoenen hoeven niet steriel te zijn. Na gebruik van wegwerphandschoenen altijd de handen wassen.

### Persoonlijke verzorging

Zorg dat wondjes altijd zijn afgedekt met een waterafstotende pleister.

Draag bij verzorgende handelingen als je wondjes aan de handen hebt ook nog handschoenen.

### Nagelverzorging

Zorg dat de nagels kortgeknipt en schoon zijn. Draag geen kunstnagels. Onder lange nagels en geschilferde of gebrokkelde nagellak kunnen micro-organismen zich hechten en vermeerderen. Ook onder kunstnagels kunnen micro-organismen lang in leven blijven, ondanks regelmatig handen wassen.



## Haarverzorging

De haren moeten schoon zijn, verder geen bijzondere maatregelen. Draag lang haar bij voorkeur in een staart of opgestoken.

## Kleding

Kleding moet schoon zijn.

## Ziekte van een leid(st)er?

Wanneer een personeelslid een (mogelijk) besmettelijke ziekte heeft zoals diarree of huiduitslag wordt er doormiddel van onderling overleg besloten of de leidster op de groep kan blijven werken. Bij twijfel de huisarts inschakelen. De huisarts beoordeelt dan of het personeelslid wel of niet mag blijven werken en onder welke voorwaarden. Hierbij houdt hij rekening met het risico van besmetting van anderen. In het geval van langdurige ziekte moet contact opgenomen worden met de bedrijfsarts.

## Ziekte van kinderen

Zieke kinderen horen eigenlijk niet thuis op het kinderdagverblijf. Ze vragen en verdienen op dat moment zorg die de leidsters niet kunnen bieden. Als er kinderen ziek worden op de groep moeten er toch maatregelen getroffen worden.

## HOEST- EN NIESDISCIPLINE

Micro-organismen uit de neus, mond en keel kunnen zich op verschillende manieren verspreiden. Een van de verspreidingswegen is via de lucht. Bij niezen en hoesten ontstaan kleine vochtdruppeltjes, die in de lucht blijven zweven. In deze vochtdruppeltjes kunnen micro-organismen zitten. Als deze vochtdruppeltjes door een ander worden ingeademd, nestelen de micro-organismen zich bij deze persoon in de neus, mond of keel met mogelijk ziekte tot gevolg. Een andere verspreidingsweg is via snot of slijm. Denk hierbij bijvoorbeeld aan een kind dat een snottebel wegveegt en speelgoed vastpakt wat direct daarna weer door een ander kind vastgepakt wordt. Het andere kind krijgt het snot aan de handen, steekt de hand in de mond en wordt zo besmet met de micro-organismen uit de neus van het eerste kind.

## Wat kun je doen?

De volgende maatregelen leren we ook de kinderen aan:

- Niet hoesten of niezen in de richting van een ander. Leer de kinderen het hoofd weg te draaien of het hoofd te buigen.
- Tijdens het hoesten of niezen de hand voor de mond houden.
- Na hoesten, niezen of neus snuiten de handen wassen.
- Zorg dat de kinderen op tijd de neus snuiten, om snottebellen te voorkomen.
- Daarnaast is het belangrijk de ruimten voldoende te ventileren en te luchten.

## Zakdoeken

Op elke groep zijn papieren zakdoeken of tissues om de neus te snuiten en gooi die meteen na gebruik weg, in een afsluitbare afvalbak.



## VOEDING EN HYGIËNE.

### Waar moet je op letten bij het doen of laten bezorgen van de boodschappen?

- Let bij het kopen of het ontvangen van de boodschappen op de volgende dingen:
  - o Is de houdbaarheidsdatum niet (bijna) verstreken?
  - o Is de verpakking schoon en niet kapot?
  - o Is de temperatuur van het product goed?
- Tip: neem eventueel een koeltas mee als je boodschappen gaat doen, ga direct na het boodschappen doen naar het kindercentrum terug, koude en diepgevroren producten mogen niet te lang buiten de koelkast/vriezer blijven.
- Ruim de boodschappen direct na binnenkomst of na het boodschappen doen op.

### Waar moet je op letten bij het opruimen en bewaren van eten? Een vaste leidster heeft als taak het controleren van de koelkasten.

- Controleer regelmatig de temperatuur van de koelkast en vriezer. Vaak is de temperatuur aan de buitenkant afleesbaar, anders moet je een thermometer in de koelkast en vriezer leggen. Temperatuur koelkast is  $\leq 7^{\circ}\text{C}$ ; bij voorkeur  $4^{\circ}\text{C}$ . Temperatuur vriezer is  $\leq -18^{\circ}\text{C}$ .
- Op alle producten moet een houdbaarheidsdatum staan. Wanneer je een verpakking open maakt dan moet je zelf een bereidingsdatum of openingsdatum op het product zetten, bijvoorbeeld met een zwarte viltstift. Verpakkingen zijn na opening maximaal twee dagen houdbaar. Bewaar zelf ingevroren producten niet langer dan drie maanden.
- Zet producten met de kortste houdbaarheidsdatum vooraan, zodat ze het eerste worden gebruikt (first in-first out).
- Zet het magazijn/koelkast/vriezer niet te vol. Bestel niet te veel. Houd het overzichtelijk.
- Zorg dat alle verpakkingen goed gesloten zijn. Eten in de koelkast goed afdekken met huishoudfolie of overdoen in koelkastdozen. Laat geen eten in conservenblikjes staan.
- Let op een goede scheiding tussen rauwe en bereide producten: rauwe producten onder in de koelkast en bereide producten boven in de koelkast zetten om te voorkomen dat bacteriën uit rauwe producten op bereide producten kunnen druppelen.
- Koelkast eenmaal per twee weken schoonmaken. Vriezer eenmaal per drie maanden ontdooien en schoonmaken. Voorraadkast viermaal per jaar schoonmaken.

### Waar moet je op letten bij het klaarmaken van de broodmaaltijd?

#### Hygiëne

- Was voor het eten klaarmaken goed je handen met water en (vloeibare) zeep.
- Zorg voor schone materialen. Zorg dat de etenstafel goed schoon is.
- Voorkom over en weer besmetting van bacteriën (kruisbesmetting).
- 

#### Temperatuur

- Haal de producten zo kort mogelijk van tevoren uit de koeling.
- Zet alle producten op tafel. Maak de porties niet te groot.
- Gebruik voor het pakken van de kaas of vlees een schone vork die alleen daarvoor gebruikt wordt. Gebruik voor zoet beleg een schone lepel, niet met het tafelmes in de pot.
- Melkproducten niet te lang op tafel laten staan (maximaal een half uur buiten de koeling).

#### Overige

- Toetjes:





kant en klare toetjes (bijvoorbeeld vla) maximaal een half uur buiten de koeling zetten. Het is handig de vla al van tevoren in bakjes uit te schenken, dan kan het pak in de koelkast blijven staan. Dek de bakjes af met folie of door er een schoon dienblad over te zetten. Als je zelf een toetje maakt, zorg dan voor schone handen en materialen. Maak het toetje zo kort mogelijk van tevoren klaar en zorg dat het goed koel blijft. Dit geldt ook voor een fruithapje.

### **Waar moet je op letten als ouders eten van thuis meegeven?**

- Zet koele producten (bijvoorbeeld melk, melkproducten, brood met kaas en/of vleeswaren) direct na binnenkomst in de koelkast. Als er geen koelkast aanwezig is dan geen bederfelijke producten van huis mee laten nemen.
- Was voordat je het eten uitdeelt eerst de handen. Laat ook de kinderen de handen wassen.
- Haal het eten en drinken zo kort mogelijk voor het eten uit de koelkast.
- Ruim na het eten alles op, bewaar geen restjes.
- Aansprakelijkheid bij het zelf meenemen van eten en drinken: ouders zijn aansprakelijk voor het voedsel dat zij van huis meegeven, inclusief eventueel moedermelk.

### **Waar moet je opletten bij het opruimen en afwassen?**

- Zet eten en drinken dat koel bewaard moet worden in de koelkast.
- Alle gebruikte materialen (pannen, messen, etc.) direct na het eten in de afwasmachine zetten.
- Verwijder etensrestjes van de borden, eventueel voorspoelen met handwarm water.
- Machinale afwas: afwasmachine vullen (niet te vol zetten en zo indelen dat nergens water in kan blijven staan), afwasmachine instellen op minimaal 60°C, na afloop de schone vaat uit laten dampen en opruimen. Afwasmachine na gebruik schoonmaken.

## **FLESVOEDING EN HYGIËNE**

### **Uitgangspunten**

- Ieder kind moet een eigen fles en speen hebben. Wanneer dit niet zo is, moeten flessen en spenen iedere dag worden uitgekookt.
- De keuze van de fles en de verzorging ervan zijn belangrijk. De fles moet een wijde opening hebben en glad van binnen zijn; hij mag geen ribbels of oneffenheden vertonen. De fles moet een goed leesbare maatverdeling hebben. Kook een nieuwe fles voor het eerste gebruik uit. Spenen het liefst iedere zes weken vervangen. Flessen vervangen afhankelijk van gebruik en de staat waarin ze verkeren.
- De plaats waar de flesvoeding wordt klaargemaakt is strikt gescheiden zijn van de verschoonplek.
- Restjes babyvoeding niet langer dan 4 uur in de koelkast bewaren; melkproducten bederven makkelijk.

### **Hoe maak je flesvoeding klaar?**

- Was voor het klaarmaken van een voeding goed je handen met water en zeep (liefst vloeibare). Droog je handen met papieren handdoeken.
- Voor het bereiden van babyvoeding wordt voorgekookt water gebruikt. Om te zorgen dat het kind de juiste hoeveelheid voedingsstoffen krijgt, is het van belang om de verhouding poeder/water aan te houden zoals deze op de verpakking staat aangegeven.



- Klaargemaakte voeding nooit langer dan een dag bewaren!
- Restjes babyvoeding worden niet langer dan 4 uur in de koelkast bewaard.
- Voor elke voeding wordt nieuwe flesvoeding klaargemaakt.

### **Hoe bewaar je flesvoeding?**

- De beste temperatuur voor het bewaren van vooraf bereide babyvoeding is 3-7°C (bij voorkeur 4°C). Het is belangrijk goed te kijken naar de temperatuur van de koelkast waarin bereide babyvoeding wordt bewaard. Zorg dat er een thermometer in de koelkast hangt en lees die dagelijks af. Bewaar de bereide babyvoeding niet langer dan nodig is bij kamertemperatuur. Maximaal een uur buiten de koelkast (inclusief voeden).
- Bewaar de klaargemaakte voeding op de koudste plaats in de koelkast. Dat kan per koelkast verschillen. Bij koelkasten met de koeling in de achterwand is het achterin en onderin (boven de groentelade) het koudst. Bij koelkasten met de koeling van boven is het bovenin en achterin het koudst.
- Over het algemeen is het af te raden flessen te plaatsen in de koelkastdeur. Dit is een minder koude plek in de koelkast.

### **Hoe moet je flesvoeding verwarmen?**

De ideale temperatuur voor flesvoeding is 37°C. Dit kan bereikt worden op de volgende manieren:

- Het flesje een paar minuten in een pannetje heet water zetten.
- Met gebruik van een flessenwarmer. In de flessenwarmer mag geen water blijven staan vanwege groei van micro-organismen. Dus na ieder gebruik het water weggooien.
- In de magnetron. Zet de fles hierin zonder dop of speen en verwarm de inhoud op de hoogste stand. Reken bij een vermogen van 700 Watt op 30 seconden per 100 ml. De inhoud mag niet koken. Laat de fles dan even staan en schud hem vervolgens zodat de warmte goed wordt verdeeld.
- Controleer de temperatuur van de voeding door een beetje voeding op de binnenkant van de pols te druppelen. De flesvoeding moet net zo warm zijn als de huid.

### **Hoe moet ik de fles na afloop van de voeding schoonmaken?**

- Als de baby voldoende heeft gedronken, moet de fles huishoudelijk schoongemaakt worden met warm (niet te heet) water, afwasmiddel en met gebruik van een ragertje of borstel. Doe dit direct na de voeding om indrogen en vastkoeken te voorkomen. Goed naspoelen met schoon water.
- De fles (met speen) goed drogen en wegzetten in de koelkast (mag liggend/staand).
- De fles (met speen) mag ook buiten de koelkast worden weggezet mits de fles en speen goed droog en stofvrij worden opgeborgen.

### **Hoe en hoe vaak moet je flessen uitkoken?**

Alle gebruikte flessen worden eerst voorgespoeld met warm water en voorgeborsteld met de speciale flessen borstel daarna worden ze gewassen in de afwasmachine. Na het wassen in de afwasmachine dient de fles nagespoeld te worden en in het speciale afdruiptrek geplaatst te worden. Elke vrijdag worden alle flessen uitgekookt in de speciale sterilisator voor in de magnetron. Als dit gebeurt is wordt de fles terug in de kast gezet.



## Hoe en hoe vaak moet je spenen uitkoken?

- Na iedere voeding de speen onder de kraan schoonmaken. Hierbij speciaal op-letten dat er geen voedingsresten in het gat van de speen blijven zitten. Spenen worden gedroogd, bijvoorbeeld uitgeslingerd in een theedoek) en in een afgesloten bakje bewaard.
- Kook de spenen iedere vrijdag uit, vijf minuten in de magnetron sterilisator.

## Moedermelk

### Hoe bewaar je moedermelk?

Moedermelk blijft maar twee dagen goed in de koelkast, mits de temperatuur 3-7°C (bij voorkeur 4°C) is. Bevroren moedermelk kan het best langzaam ontdooit worden in de koelkast of onder lauw stromend water. Zet de kraan niet te heet, omdat dan antistoffen verloren kunnen gaan. Eenmaal ontdooide moedermelk moet binnen 24 uur gebruikt worden. Het kan niet opnieuw ingevroren worden. Op ontdooide moedermelk die een nacht over blijft staan, moet de datum van ontdooien vermeld worden.

### Hoe moet je moedermelk verwarmen?

Warm de moedermelk niet op in de magnetron. Bij verhitting door de magnetron gaan afweerstoffen in de moedermelk kapot. Afgekolfde moedermelk kan het beste in een pan met warm water of in een flessenwarmer verwarmd worden.

## TOILETHYGIËNE PEUTERS

Zolang de kinderen nog niet zelfstandig naar het toilet kunnen gaan, moet er altijd iemand meegaan om de kinderen te helpen.

De toiletjes en wasbakken zijn afgestemd op kindhoogte omdat de kinderen daar goed en aangenaam op kunnen zitten en ze op deze manier sneller zelfstandig naar het toilet leren gaan.

- Leer de kinderen plaats te nemen zonder de handen op de pot te zetten.
- Sluit de eventueel aanwezige deksel bij het doorspoelen om verneveling van water met bacteriën tegen te gaan.
- Na toiletbezoek handen wassen bij een wastafel op kindhoogte. Deze moet in de toiletruimte aanwezig zijn of in de directe nabijheid.
- Gebruik vloeibare zeep en bij voorkeur papieren handdoeken.
- Het gebruik van potjes wordt afgeraden. Als er toch potjes worden gebruikt dan het potje na ieder gebruik leeggooien in het toilet, omspoelen met warm water en vervolgens schoonmaken met een sopje en een borstel. Daarna drogen met bij voorkeur een papieren handdoekje. Gebruik van chloor is niet nodig. Potjes na gebruik buiten bereik van kinderen opbergen. Potjes regelmatig vervangen.

## HYGIËNE OMTRENT VERSCHONEN

### Uitgangspunten

- Verschonen moet strikt gescheiden zijn van voedselbereiding.
- Verschonen moet gebeuren op een verschoontafel (niet op grond/zandtafel etc.).
- In de commode (of in de directe nabijheid) moet een wasgelegenheid zijn.
- Deze moet voorzien zijn van warm (begrensd tot maximaal 37°C) en koud water. Warm water is nodig om eventuele ontlasting goed van de billen te kunnen wassen. Verschonen gebeurt op een aankleedkussen dat intact is.



- Was na het verschoonen altijd de handen met vloeibare zeep en droog bij voorkeur af met papieren handdoeken. Als er gebruik wordt gemaakt van katoenen handdoeken moeten deze minimaal elk dagdeel worden verschoond.
- Luiers na gebruik direct in een gesloten afvalcontainer (bij voorkeur voetpedaal) of een luieremmer gooien. De afvalcontainer na ieder dagdeel legen en wekelijks schoonmaken.

### **Hoe moet je het verschoonkussen schoonmaken?**

Er zijn twee opties voor het schoonmaken van het verschoonkussen:

- 1 Er wordt een handdoek op het verschoonkussen gelegd. Deze moet dan na ieder gebruik in de was. Het verschoonkussen moet iedere dag schoongemaakt worden en ingespoten worden met alcohol.
- 2 Na iedere verschooning wordt een schone handdoek gebruikt.

### **Hoe moet ik het verschoonkussen schoonmaken?**

- Maak een oplossing (van allesreiniger in water) en doe die in een fles of plantenspuit. Een reinigingsmiddel blijft lange tijd werkzaam. N.B.: gebruik altijd hetzelfde flesje voor het sopje zodat je altijd weet wat er in zit. Ververs het sopje regelmatig en maak dagelijks de fles of plantenspuit (inclusief spuitmondje) schoon.
- Breng het sopje aan op een wegwerpdoekje (bijvoorbeeld extra sterk keukenpapier). Wanneer je een katoenen sopdoekje gebruikt moet dit direct na gebruik in de was.  
N.B.. Als je gebruik maakt van een plantenspuit let er dan op dat de oplossing in de plantenspuit niet vernevelt (dus van dichtbij op het doekje spuiten).
- Je kunt natuurlijk ook een oplossing (van allesreiniger in water) in een sopemmer klaarmaken. Je moet dan wel rekening houden dat dit sopje snel vies wordt als je er een gebruikt sopdoekje in laat staan. Daarom gebruik maken van disposable (= voor eenmalig gebruik) schoonmaakmateriaal en het sopje maximaal 2 uur laten staan. Zorg dat de sopemmer buiten bereik van kinderen blijft.
- Na het schoonmaken vervolgens het verschoonkussen naspoelen met heet water en nadrogen met, bij voorkeur, een wegwerpdoek. Er kan gebruik worden gemaakt van een katoenen handdoek (deze moet dan na ieder dagdeel in de was).

N.B.:

Het verschoonkussen mag niet gereinigd worden met billendoekjes. Je brengt dan een crème aan op het verschoonkussen die een broedplaats kan zijn voor micro-organismen

### **Moet je het verschoonkussen desinfecteren?**

In principe is het niet nodig het verschoonkussen te desinfecteren. Huishoudelijk schoonmaken is voldoende. Ook bij diarree is het niet nodig te desinfecteren, wel moet er dan extra opgelet worden dat er goed schoongemaakt wordt.

Alleen bij vervuiling met bloed of bloederige diarree moet het verschoonkussen gedesinfecteerd worden. Dit gebeurt dan met alcohol 70% nadat het huishoudelijk is schoongemaakt.

We desinfecteren om het besmettingsrisico uit te sluiten.



## SCHOONMAKEN

### Waarom maak je schoon?

- Stof en vuil kunnen broedplaatsen zijn voor micro-organismen waardoor verspreiding van infectieziekten kan plaatsvinden. Door schoonmaken wordt het aantal micro-organismen verlaagd waardoor het besmettingsrisico beperkt wordt.
- Dwarrelende stofdeeltjes kunnen ademhalingsmoeilijkheden opleveren voor astmapatiënten. Door schoonmaken wordt het aantal stofdeeltjes verlaagd.
- Een schone omgeving ziet er mooier uit.

*Welke schoonmaakmethoden zijn er?*

### Droog schoonmaken

- Stof afnemen  
Gebruik hiervoor een stofbindende of vochtige doek. Zo voorkom je dat stof in de lucht gaat dwarrelen.
- Stofwissen  
Dit is het schoonmaken van een gladde vloer met een stofwisapparaat en een stofbindende wegwerpdoek. Hiermee worden stof en losliggend vuil verwijderd.
- Vegen  
Dit is het schoonmaken van een gladde vloer met een bezem. Het nadeel van vegen is dat het vuil grotendeels wordt verplaatst. Een gladde vloer daarom liever stofwissen.
- Stofzuigen  
Stofzuigen toepassen bij het schoonmaken van tapijt. Het nadeel van stofzuigen is dat stofdeeltjes in de lucht gaan dwarrelen, daarom tijdens het stofzuigen altijd ventileren.

### Nat schoonmaken

- Meubilair en voorwerpen kun je schoonmaken met een sopdoek en een sopje van een huishoudelijk schoonmaakmiddel.
- Vloeren kun je nat schoonmaken met een mop (dweil aan een stok) en een mopwagen met twee emmers. Een voor het schone sopwater en een voor het vuile gebruikte water. Voordat je de vloer gaat dweilen altijd eerst stofwissen, vegen of stofzuigen.

### Waarmee moet je (nat) schoonmaken?

Nat schoonmaken doe je met een huishoudelijk schoonmaakmiddel:

- Allesreiniger: Middelen die eiwitten en vetten oplossen.

### In welke volgorde moet je schoonmaken?

- 1 In principe pas schoonmaken nadat de kinderen naar huis zijn. Dit is door de dingen die er gedurende de dag gebeuren niet altijd haalbaar.
- 2 Begin met schoon schoonmaakmateriaal (schoon sopdoekje, schone wisser etc.)
- 3 Maak een sopje met sopwater klaar of gebruik de sprayfles. De temperatuur van het sopwater moet lauw zijn om te zorgen dat het schoonmaakmiddel goed oplost. Zorg voor een juiste dosering. Lees goed de gebruiksaanwijzing op de verpakking. Meng geen schoonmaakproducten door elkaar want door chemische reacties tussen de verschillende middelen kunnen schadelijke stoffen ontstaan.



- 4 Vervolgens nat schoonmaken:
  - Slaapruijnte: planken, vensterbanken, bedjes, deurkrukken.
  - Speelruimte: planken, vensterbanken, speelgoed, boxen, overig meubilair. Daarna alle vingertasten; deurkrukken, kranen, etc.
  - Keuken: keukenkastjes, aanrecht, apparaten, koelkast, etc.
  - Toiletruimte: wastafels, lichtknopjes, deurkrukken, doorspoelknoppen, afvalbakken, toiletpot.
- 5 Maak daarna een emmer met sop klaar om de vloer te dweilen. Vul ook een emmer met alleen water waarin de mop kan worden uitgespoeld. Volgorde van schoonmaken: eerst de vloer van de slaapruijnte, dan de verblijfsruimte, de keuken en eindig in de toiletruimte. Na het soppen van de vloer naspoelen met water en eventueel nadrogen. Bij voorkeur aan de lucht laten drogen. (De vloer kan uiteraard ook per ruimte worden gesopt, je hoeft niet alle vloeren tegelijk te doen.)
- 6 Als het sopwater zichtbaar vervuild is moet het tussendoor verversd worden.
- 7 Na afloop van het schoonmaken het sopwater direct weggoeien in een uitstortgootsteen. Als dit er niet is, gebruik dan het toilet.
- 8 Schoonmaakmaterialen na gebruik goed schoonmaken:
  - Stofdoeken: stofbindende doek is voor eenmalig gebruik, vochtige doek na gebruik wassen op minimaal 60°C.
  - Stofwisser na gebruik reinigen, wisdoekje na gebruik wegwerpen. Stofwisser na gebruik ophangen.
  - Bezem goed schoonmaken. Hang de bezem op om te zorgen dat de bezemharen niet uit elkaar gaan staan .
  - Stofzuigerzak regelmatig verwisselen. Stoffilter regelmatig verwisselen. Stofzuigermond goed schoonhouden.
  - Emmers na gebruik schoonmaken met heet water en goed drogen.
  - Sopdoeken na gebruik wegwerpen of wassen op 60°C.
  - Sponzen niet gebruiken.
  - Toiletborstel na gebruik goed naspoelen en laten drogen. Regelmatig vernieuwen.
  - Doekjes en dweilen na gebruik direct in de was (minimaal 40 graden).
- 9 Laat nooit natte sopdoeken en dweilen in emmers achter om uitgroei van bacteriën te voorkomen.
- 10 Schoonmaakmaterialen en –middelen buiten bereik van kinderen opbergen in een aparte werkkast met uitstortgootsteen. De werkkast zelf ook goed schoonhouden (zie schoonmaakschema).

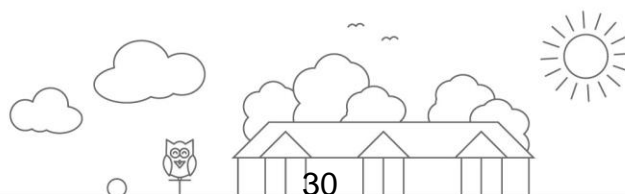
## DESINFECTEREN

### Waarom desinfecteer je?

Door te desinfecteren worden ziekmakende micro-organismen gedood of teruggebracht tot een niet ziekmakend aantal.

### Wanneer moet je desinfecteren?

Desinfecteer alleen wanneer daar een reden voor is. Onnodig desinfecteren werkt resistentie in de hand. Dit betekent dat bacteriën en virussen beter bestand worden tegen desinfectiemiddelen.



## Desinfectie is nodig:

- als er sprake is van bloederige diarree of
- als er op een andere wijze sprake is van bloedcontact (bijvoorbeeld bloedneus, wondjes, etc.).

## Wat moet je desinfecteren?

Desinfecteer alle oppervlakken die in aanraking zijn gekomen met het bloed of de bloederige diarree. Dit kan zijn:

- De toiletruimte: de toiletpot, de toiletbril, het verschoonkussen maar eventueel ook de kraan, wastafel, doorspoelknop.
- Textiel. Speelmateriaal, meubilair, vloer.
- Vergeet na afloop niet de eigen handen schoon te maken:
  - o Wanneer je handschoenen hebt gedragen, is het voldoende de handen na afloop te wassen met water en zeep.
  - o Wanneer je *geen* handschoenen hebt gedragen, moeten de handen na afloop worden gewassen met water en zeep en daarna gedesinfecteerd met handalcohol.

## Waarmee moet je desinfecteren?

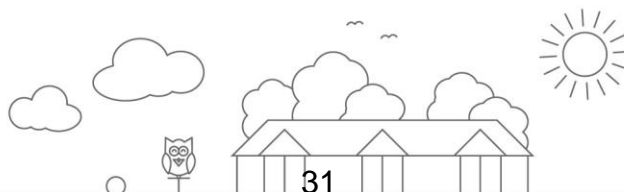
- Kleine oppervlakken (max. ½ m<sup>2</sup> bijvoorbeeld aankleedkussen, speelgoed, thermometer): alcohol 70%.
- Het is niet te verwachten dat er sprake zal zijn van zoveel bloed of bloederige diarree dat een ander middel dan alcohol 70% noodzakelijk is. Mochten er toch twijfels bestaan neem dan contact op met de GGD.
- Voor de handen: huiddesinfectans, bijvoorbeeld handalcohol (70%).
- Textiel en speelgoed kunnen in de wasmachine (minimaal 40°C).
- Serviesgoed en eventueel andere materialen kunnen in de afwasmachine (minimaal 40°C).

## In welke volgorde moet je desinfecteren?

- 1 Trek handschoenen aan om de eigen handen te beschermen.
- 2 Voordat je iets gaat desinfecteren, moet je het altijd eerst huishoudelijk schoonmaken. Dit is nodig omdat vuil het desinfectiemiddel onwerkzaam maakt.
- 3 Gebruik voor het desinfecteren bij voorkeur een schoonmaakdoekje dat je na gebruik weggooit (bijvoorbeeld extra sterk keukenpapier).
- 4 Een alcohol 70%-oplossing is direct klaar voor gebruik. Meng geen desinfectie en schoonmaakproducten door elkaar, dit kan gevaarlijk zijn.
- 5 Desinfecteer het oppervlak met de alcohol 70%-oplossing en laat dit aan de lucht drogen.
- 6 Na het desinfecteren het schoonmaak doekje weggooien.
- 7 Wees alert dat het desinfecterend middel buiten bereik van kinderen blijft.

N.B.

- Gebruik in principe geen chloor, behalve als de GGD dit adviseert. Chloor is slecht voor het milieu. 'Glorix' is geen desinfectans maar een huishoudelijk schoonmaakmiddel.
- Bleekwater is inactief, het is geen goedgekeurd desinfectiemiddel en kan dus beter niet gebruikt worden.
- Ook Dettol, lysol en lyortol mogen niet worden gebruikt.
- Bij het uitbreken van hepatitis A is desinfecteren niet nodig maar volstaat schoonmaken met een huishoudelijk schoonmaakmiddel.
- 



## HOE OM TE GAAN MET BLOED

### Wat is het risico van bloed?

In bloed kan een virus aanwezig zijn zoals het Hepatitis B-virus of het HIV-virus. Besmetting met deze virussen vindt bij kinderen in de regel voor, tijdens of kort na de geboorte plaats. De meeste kinderen hebben geen klachten en vaak is niet eens bekend dat ze besmet zijn. Via bloed-bloedcontact kunnen de virussen op anderen worden overgedragen. (Bij bloed-bloedcontact komt het bloed van de ene persoon direct in contact met het bloed van een andere persoon, bijvoorbeeld als iemand zich prikt aan een gebruikte injectienaald.) De kans op besmetting is klein en besmetting vindt niet plaats als de huid intact is. Het hepatitis B-virus en het HIV-virus zijn *niet* overdraagbaar via:

- aanraken of zoenen
- gebruik van gezamenlijk servies
- contact met urine, ontlasting, speeksel, braaksel, traanvocht of zweet, zolang er *geen* zichtbaar bloed aanwezig is

Welke maatregelen kun je nemen om bloedoverdraagbare aandoeningen te voorkomen?

- 1 Algemene hygiënemaatregelen.
  - 2 Specifieke maatregelen.
- Geen gezamenlijk gebruik van tandenborstels, nagelschaartjes of vijltjes.
  - Wegwerphandschoenen dragen bij elk contact met bloed, wondvocht of lichaamsvochten die zichtbaar met bloed zijn vermengd.
  - Wondjes afdekken met een waterafstotende pleister.
  - Verwijderen van gemorst bloed:
    - met handschoenen aan bloed opnemen met een papieren tissue, de ondergrond schoonmaken met water en zeep en daarna desinfecteren met alcohol 70%.
  - Met bloed bevulde kleding en linnengoed wassen op 60°C. Indien dit niet mogelijk is op het langste programma van 40°C wassen.

Wat moet je doen als er toch bloedcontact is geweest?

- Wond goed uitspoelen en desinfecteren met betadinejodium.
- GGD bellen met de vraag of er aanvullende maatregelen noodzakelijk zijn.

### Bijten

Ook als een kind een ander kind tot bloedens toe bijt is er een klein risico op het overdragen van bloedoverdraagbare aandoeningen. Dan geldt hetzelfde advies:

- Wond goed uitspoelen en desinfecteren met betadinejodium. (Geen jodium gebruiken in de mond).
- GGD bellen met de vraag of er aanvullende maatregelen nodig zijn

### Slapen

- gebruik bij gedeelde bedjes voor kinderen persoonsgebonden hoofdlakens, die goed kunnen worden ingestopt
- verschoon zichtbaar vuil beddengoed meteen
- gebruik eigen slaapzakjes
- was dekbedden 1 keer per kwartaal
- was hoeslakens en dekbedovertrekken wekelijks.

### Speelgoed

- berg speelgoed dat niet in gebruik is in afgesloten kasten op
- reinig zichtbaar verontreinigd speelgoed meteen
- reinig babyspeelgoed dat in de mond genomen wordt dagelijks





- reinig speelgoed dat uitnodigt om in de mond te nemen (bijvoorbeeld een plastic boterham) dagelijks
- schaf eenvoudig te reinigen speelgoed aan (bijvoorbeeld zonder holle ruimtes)
- schaf slijtvast speelgoed aan
- gooi beschadigd speelgoed weg of laat het repareren (beschadigd speelgoed is lastig schoon te houden)
- \* Neem geen speelgoed mee naar de verschoonruimte
- houd speelgoed voor binnen en buiten gescheiden

## **Kapstokken**

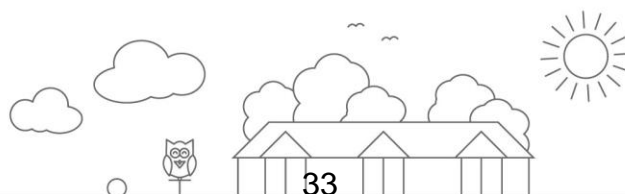
Ter voorkoming van hoofdluis gebruiken wij aparte zakken ter opberging van de jassen en schoenen. Elk kind heeft een eigen zak waar de jassen, mutsen en sjaals in op geborgen worden.

## **Verkleedkleding/ stoffen speelgoed, knuffels ed.**

- koop alleen verkleedkleden die op 60°C gewassen kunnen worden en was ze maandelijks als ze dagelijks worden gebruikt. Anders 2 x per jaar en bij zichtbare vlekken.
- laat zieke kinderen (met een koortslip bijvoorbeeld) niet in de verkleedhoek spelen, als dat toch gebeurt: extra wasbeurt
- was knuffels en stoffen speelgoed maandelijks
- schaf alleen stoffen speelgoed / knuffels aan die op 60°C gewassen kunnen worden
- laat zieke kinderen (met een koortslip bijvoorbeeld) liever niet met knuffels spelen, als dat toch gebeurt: extra wasbeurt

## **Buiten spelen**

- span het doek altijd over de zandbak waarmee wordt voorkomen dat honden en katten toegang hebben tot de zandbak
- laat kinderen niet eten of drinken in de zandbak
- laat de kinderen na het spelen in het zand de handen wassen
- schep eventuele uitwerpselen van honden en katten met ruim zand uit de zandbak (als uitwerpselen van honden of katten in het zand worden aangetroffen, die er langer dan 3 weken in hebben gelegen, na een vakantieperiode bijvoorbeeld, is verschonen van het zand noodzakelijk)
- zorg dat kinderen bij wandelingen in bossen of spelen in struiken beschermende kleding dragen (denk hierbij aan dichte schoenen, lange broek en een pet)
- controleer kinderen op teken en tekenbeten
- beperk in de buitenruimte zoet eten en drinken
- vermijd plakkerige handen en monden bij buiten spelende kinderen
- gebruik bij buiten drinken rietjes om te voorkomen dat een bij of wesp in de mond of keel terechtkomt
- maak gebruik van de parasols
- werk bij warm weer volgens het protocol: kinderen in de zon
- beperk de duur van het buiten spelen bij extreem lage of hoge temperaturen
- zorg voor goede kleding als het erg koud is



## Zwembadjes

- verschoon water dagelijks
- bij tussentijdse vervuiling (door bijvoorbeeld vogelpoep) water gedurende de dag verversen
- berg badjes die niet gebruikt worden droog op
- laat kinderen niet eten of drinken in het zwembadje

## Textiel in de groepsruimte

- was textiel op minimaal 40°C
- voorzie niet wasbare textiel (zoals kussens of matrassen) van een hoes
- kies voor kortpolig en dus makkelijk te reinigen vloerkleden
- gebruik hoezen over de banken

## Planten

- kies planten/bloemen die allergeen arm zijn.
- kies geen onderzetters van hout, riet of gras in verband met schimmelgroei
- verschoon potgrond jaarlijks
- reinig potten en schotels regelmatig met water en een borstel om schimmelvorming te voorkomen

## Binnenmilieu

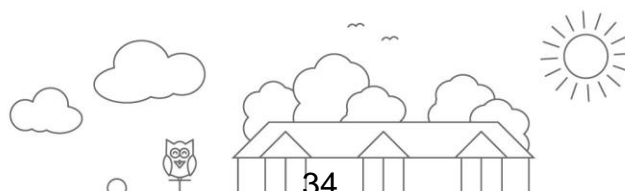
Het is van groot belang dat kinderen verblijven in ruimten met een gezond binnenmilieu. Een gezond binnenmilieu betekent dat de lucht schoon en fris is en weinig stofdeeltjes en micro-organismen bevat.

Ook de temperatuur en de vochtigheid van de lucht mogen niet te laag of te hoog zijn. Een gezond binnenmilieu voorkomt dat kinderen onnodig ziek worden.

- zorg voor voldoende en goede ventilatie
- zet de ventilatie de hele dag en nacht open of zet de ventilatie in een hogere stand
- creëer per dag meer ventilatiemogelijkheden door ramen open te zetten
- ventileer extra tijdens bewegingsspelletjes
- lucht dagelijks minimaal 10 minuten
- controleer regelmatig de temperatuur.

De temperatuur in de verblijfsruimte mag niet lager zijn dan 17°C en in de slaapruijnte niet lager dan 15°C. Stel de temperatuur in de verblijfsruimte op 20°C in en pas het ventilatiegedrag aan wanneer de temperatuur oploopt als de temperatuur binnen oploopt boven de 25°C, zet dan de ramen en deuren wijd open of gebruik een ventilator aan het plafond. Als de temperatuur oploopt boven de 30°C, houd dan platte daken nat.

- verwijder droogbloemen, knutselwerken en dergelijke na een maand als ze niet worden gereinigd of verwijder ze al eerder wanneer ze zichtbaar stoffig zijn
- gebruik geen spuitbussen (verf, haarlak en luchtverfrissers) in ruimtes met kinderen
- kies lijm op waterbasis of vul de lijmpotjes niet op de groep waar kinderen aanwezig zijn. Zoek een andere ruimte om bij te vullen of doe dit voor of na de aanwezigheid van de kinderen
- gebruik geen wasbenzine, terpentijn, verfabijtmiddelen of andere chemicaliën met oplosmiddelen waar kinderen bij zijn
- gebruik geen sterk geurende producten, kies ook reinigingsmiddelen met zo weinig mogelijk



## Ventilatie

Voldoende ventilatie is een voorwaarde voor een gezond binnenmilieu. Als een ruimte bedompt ruikt voor iemand die binnenkomt, is dat een indicatie dat de ventilatie onvoldoende is. Al onze ruimten hebben voldoende ventilatiemogelijkheden in de vorm van roosters, ramen, ventilatoren en een ventilatiesysteem boven het plafond. De groepsleiding moet ervoor zorgen dat de ventilatievoorzieningen altijd open staan of aan staan. Ventileren is het voortdurend verversen van lucht. Buitenlucht vervangt daarbij de binnenlucht die verontreinigd wordt door het continu vrijkomen van vocht, gassen, geurstoffen, micro-organismen en zwevende deeltjes microstof (vaak fijn stof genoemd).

## Luchten

Luchten is het in korte tijd verversen van **alle** verontreinigde binnenlucht door het wijd openzetten van ramen of deuren. Afhankelijk van de windsnelheid is minder dan een kwartier luchten meestal al voldoende om de lucht in een ruimte te verversen. Luchten levert maar een kortdurende verbetering van het binnenmilieu. In de meeste gevallen is de temperatuur binnen tien minuten weer op peil.

Luchten is geen vervanging voor ventilatie. Luchten is belangrijk op momenten dat er extra veel verontreiniging verspreid worden zoals tijdens het stofzuigen en bijvoorbeeld tijdens bewegingsspelletjes. Luchten is ook 's ochtends vroeg nodig als er 's nachts niet geventileerd is.

Luchten kan het beste gebeuren als er weinig kinderen aanwezig zijn, bijvoorbeeld tijdens het buitenspelen, spelen in de leefruimte of tijdens het slapen.

## Stoffering

Voorwerpen van textiel zoals vloerkleden, gordijnen, matrassen, boxkleden en gestoffeerd meubilair vormen een belangrijke bron van allergenen. Allergenen zijn vooral schadelijk voor kinderen die een allergie hebben. Maar ook gezonde kinderen kunnen door contact met allergenen allergieën ontwikkelen. Gezien de gezondheidsrisico's van verhoogde allergeengehalten, is het raadzaam om in kinderdagverblijven deze gehalten zo laag mogelijk te houden. Vooral baby's verblijven langdurig dichtbij allergeenbronnen.

### 1.4 Veilig slapen

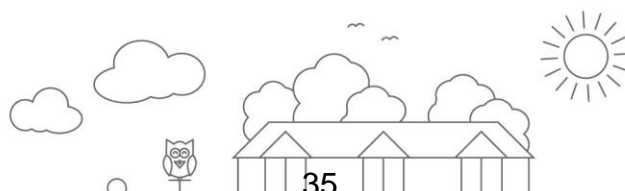
Een baby slaapt veel. 's Nachts, maar ook overdag.

Deze tips zijn bestemd voor iedereen die voor een baby zorgt.

#### **Leg de baby altijd op de rug te slapen.**

Het veiligst slaapt een baby op de rug. Uit zijligging rolt hij al na een paar weken gemakkelijk op de buik. Leg een baby nooit op de buik te slapen. Niet één keer. Ook niet om te troosten.

Leg het kindje wel regelmatig op de buik als het wakker is en er iemand op let. Dat is nodig voor een goede ontwikkeling. Als een wat oudere en gezonde baby zich eenmaal vlot om en om kan draaien en bij het slapen zelf kiest voor buikligging, hoeft u daar niet tegenin te blijven gaan. Houd dan wel de bedveiligheid in orde. Er is geen reden om bang te zijn voor afplatten of scheefgroeien van baby's hoofdje. Dat verschijnsel is vaak tijdelijk en medisch onschuldig. Bovendien is het meestal te voorkomen, vooral door het ontwikkelen van een voorkeurshouding te vermijden. Bij borstvoeding ligt de baby afwisselend naar links of rechts gedraaid. Wissel ook bij flesvoeding van arm.



Leg de baby in rugligging vanaf het begin met het hoofdje afwisselend naar links en naar rechts. Draai desnoods het bedje, zodat het licht van de andere kant invalt; of hang afwisselend links en rechts een aandachttrekkend voorwerp op. Ga tijdig naar de dokter als de baby met het hoofdje toch maar één kant op wil.

### **Voorkom dat de baby te warm ligt.**

Dekbedjes zijn vaak te warm en daardoor riskant voor kinderen tot twee jaar. Bovendien liggen ze los, waardoor een baby er gemakkelijk onder kan geraken. Dat geldt ook voor een dekentje in een dekbedhoes. Een opgevouwen deken in een hoes is gauw te warm. Deken en lakentje, rondom ingestopt, of een trappelzak zijn veel veiliger. Dek een baby die koorts heeft minder toe dan je gewoonlijk doet. Laat een baby nooit met bedekt hoofd slapen. Kleed ook overdag de baby niet te warm. Een zwetende baby is foute boel. Let altijd op het weer, de kamertemperatuur, warme zon, de kachel in de auto, etc.

### **Zorg voor veiligheid in wieg of bed.**

Een babybedje moet in Nederland aan veiligheidseisen voldoen, o.m. voor wat betreft ventilatie (nooit een gesloten bak!) en afstand tussen de spijlen. Gebruik in wieg of bedje geen zacht materiaal. Geen zachte matras, geen kussens, geen hoofdbeschermer, geen dekbedje, geen plastic zeiltje - ze kunnen de ademhaling belemmeren.

Maak bij gebruik van een dekentje het bed zo op dat de baby met de voetjes tegen het voeteneind ligt. Een passende trappelzak is beter. Voor een baby in een gewatteerde trappelzak is een deken overbodig. Bij een ongewatteerde kan een dunne deken nodig zijn, maar maak ook dan laag (dwars) op en stop rondom goed in. Combineer nooit met een dekbed.

Lucht regelmatig de kamer waar de baby slaapt.

### **Geef bij voorkeur borstvoeding, houd een fopspeen paraat.**

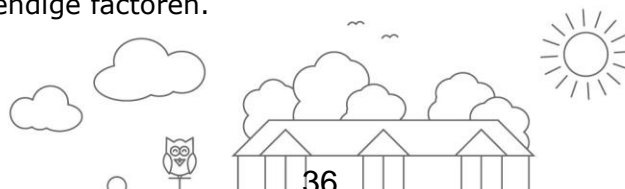
Er zijn aanwijzingen dat een fopspeen risico verlagend is. Borstvoeding is dat ook. Zorg altijd voor schone spenen en gebruik ze met mate, bij voorbeeld alleen voor het inslapen en als er serieus getroost moet worden. Doe dat dan wel consequent. Vermijd geneesmiddelen met slaapverwekkende bijwerking. Sommige geneesmiddelen zijn gevaarlijk, omdat ze een baby te diep laten slapen. Borstvoedende moeders moeten deze medicijnen ook vermijden. Lees altijd de bijsluiter. Raadpleeg bij twijfel de dokter. Wees altijd terughoudend met medicijngebruik.

### **Let op rust en regelmaat.**

Baby's zijn gevoelig voor verstoring van rust. Reizen, drukke visites, logeerpartijen en allerlei andere ongewone gebeurtenissen brengen een zuigeling gemakkelijk van slag. Verstoorde slaap kan het gevolg zijn. Dit geldt in bijzondere mate voor huilbaby's. Beperk onrustige situaties in het eerste levensjaar. Vertel dat ook anderen die de zorg al dan niet tijdelijk overnemen.

### **Wat is wiegendood?**

Wiegendood is het onverwacht tijdens de slaap overlijden van een kindje van nul tot twee jaar. Voordat het kind overleed waren er vooraf geen duidelijke ziekteverschijnselen. Onderzoek naar de mogelijke oorzaken van het overlijden levert vaak geen duidelijk antwoord op. Tegenwoordig neemt men algemeen aan dat wiegendood in de regel meerder oorzaken tegelijkertijd heeft. Die worden onderscheiden in uitwendige en inwendige factoren.



*Bekende uitwendige – en doorgaans vermijdbare - factoren zijn:*

Slapen in buikligging  
Luchtweginfectie  
Passief roken  
Warmtestuwing  
Uitwendige adembelemmering  
Heel moe zijn  
Sederende medicatie

De meest bekende inwendige factoren zijn:

- een licht geboortegewicht

Helaas komt het in Nederland af en toe voor dat een baby tijdens kinderopvang overlijdt onder het beeld van wiegendood. Aandacht voor preventie en voorzorgsmaatregelen kunnen het risico – dat in het bijzonder voor jonge baby's tussen de 3 en 9 maanden relatief hoger blijkt uit te vallen dan in thuissituaties – tot het uiterste beperken.

In onze organisatie spannen we ons daarvoor in. Alle professioneel bij opvang betrokken verzorgers moeten kennis dragen van de folder "Veilig slapen van de Stichting Wiegendood". Deze is toegevoegd bij dit protocol. Ouders van baby's ontvangen deze adviezen in de regel van consultatiebureau, verloskundigen of kraamzorg, maar als dat niet zo is kan men de folder bij de stichting Wiegendood aanvragen. Ook kan de website van de stichting geraadpleegd worden.

### **Wat kunnen wij doen om de veiligheid te bevorderen?**

Leg een baby niet op de buik te slapen

Een baby op de buik te slapen leggen maakt het risico van wiegendood wel vier tot vijf maal groter dan gemiddeld. Bij een verkouden baby nog iets meer. Wij leggen in principe een baby nooit op de buik. Mocht dit gewenst zijn door de ouder moeten zij daar toestemming voor geven.

Er zijn bepaalde (aangeboren) afwijkingen waarbij buikliggen wel wenselijk kan zijn. Ouders dienen dan een schriftelijke verklaring van hun arts te overleggen (kopie hiervan wordt op kantoor bewaard en in de calamiteitenmap)

Kiest een ouder wordende baby, die gezond is, in goede conditie en motorisch ontwikkeld (zodat vlot om en om draaien geen probleem is), regelmatig zelf voor op de buik slapen, dan is vasthouden aan en steeds terugleggen op de rug niet zinvol. Gemiddeld zijn baby's met vijf maanden in staat om zelf van rug naar buik en weer terug te draaien, maar sommigen zijn er pas met negen maanden aan toe. De matrassen zijn uitgerust met de zogenaamde Aerosleep hoezen. Mocht het kindje toch onverwacht op de buik terecht komen met het gezicht in het matras wordt de ademhaling niet belemmerd. Wij wijzen ouders die iets anders willen eerst nadrukkelijk op de preventieadviezen. Willen zij desondanks dat hun baby in buikhouding slaapt, leggen wij deze opdracht schriftelijk vast.

Wij laten ook een schriftelijk verklaring opstellen, wanneer ouders willen dat hun baby wordt gefixeerd. Het vastleggen van baby's om rugligging te bevorderen wordt in Nederland in beginsel ontraden. Wordt het bij uitzondering toch toegepast dan dient het



fixeren met een veilige geacht hulpmiddelen, consequent en elke keer weer uiterst zorgvuldig te geschieden. De schriftelijke verklaringen, met verwijzingen naar de adviezen (zowel bij buikligging als bij fixeren), dienen om zo nodig te kunnen aantonen dat ons kinderdagverblijf zorgvuldig te werk is gegaan.

Omdat veranderingen in routine onmiskenbaar een risicoverhogend effect hebben is het aan te raden om een baby die bij het slapen gaan aan een fopspeen is gewend, die ook op het dagverblijf consequent voor het slapen te geven. Wij gebruiken voor een fopspeen geen koord of lint dat langer is dan 10 centimeter.

Gebruikt een baby medicijnen, dan vragen wij indien nodig om advies van de behandelend arts en gaan na of is gecontroleerd op slaapverwekkende bijwerkingen (sommige artsen letten daar niet op!)

### **Voorkom dat een baby te warm ligt**

De factor warmtestuwing speelt een waarneembare rol onder de baby's die onder het beeld van wiegendood overlijden. Door koude overlijdt zelden een baby.

Zo lang de voetjes (iets meer betrouwbaar dan het nekje) van een baby in bed prettig aanvoelen, heeft die het niet te koud. Een baby die zweet heeft het al gevaarlijk warm! Wij voelen regelmatig of de baby het niet te warm heeft.

Wij zorgen dat het niet te warm is of wordt in de slaapvertrekken. De verwarming hoeft er niet vaak aan. De aanbevolen slaapkamertemperatuur is 15 tot 18 graden.

Leg een baby bij voorkeur te slapen in een slaapzak of onder een laken met een dekentjes die goed kunnen worden ingestopt. Maak het bedje zo op dat de baby met de voeten nagenoeg tegen het voeteneind ligt (dat heet laag opmaken).

Wij gebruiken geen dekbed.

Wij combineren zomers geen slaapzak met ander beddengoed. In de winter krijgen de kinderen een slaapzak aan en indien nodig een dunne deken.

Wij laten een baby ook nooit met bedekt hoofd slapen!

### **Zorg voor veiligheid in het bed**

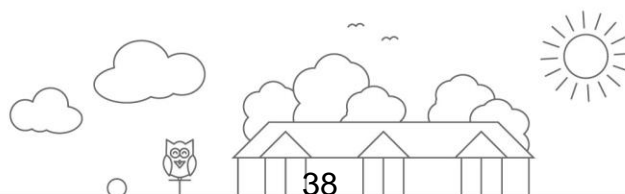
Te zachte matrassen zijn blijken in vele onderzoeken een duidelijk verhoogd risico. Wij gebruiken in de bedjes goedgekeurde matrassen.

Wij gebruiken nooit een kussen, een kussenachtige knuffel, zachte hoofd en zijwandbeschermers, zeiltjes, tuigjes, koorden of voorwerpen van zacht plastic in het bedje. Voor een fopspeen mag niet meer dan 10 centimeter koord worden gebruikt.

Wij maken het babybed kort op. Dit is bedoeld om te voorkomen dat het kind onder het beddengoed schuift. Wij vermijden ook het opvullen van ruimte aan het voeteneinde met dubbelgeslagen deken of een kussen.

Wij ventileren slaapkamers goed door ventilatieroosters. Deze blijven altijd open!

Het beddengoed wordt regelmatig gewassen en gelucht.



De matrassen kun je uitrusten met de zogenaamde Aerosleep hoezen. Mocht het kindje toch onverwacht op de buik terecht komen met het gezicht in het matras wordt de ademhaling niet belemmerd.

In het gehele gebouw op Kidswijs Haren mag niet worden gerookt.

### **Houd voldoende toezicht**

Wij kijken telkens als we een kindje naar bed brengt even in de andere bedjes

Wij houden nieuwkomers/ jonge baby's zoveel mogelijk extra in het oog. Er zijn sterke aanwijzingen dat veranderingen in omstandigheden en routine bij ( jonge) baby's stress veroorzaken. De situatie tijdens kinderopvang verschilt in vrijwel alle opzichten van die in het ouderlijk huis. Het is daarom verstandig om ouders van jonge baby's de gelegenheid te beiden om te komen wennen. Belangrijk is het hierbij dat ze tijdens deze wenmomenten een slaaperiode doormaken.

Wij gaan in elk geval eens per kwartier ter controle langs alle kinderen.

Wij maken gebruik van babyfoon; zeker als er buiten wordt gespeeld of wanneer een leidster even elders moet zijn.

De groepsleidsters zijn verantwoordelijk voor het toepassen van deze regels. Zij worden geacht eventuele problemen in praktijk te signaleren. Van belangrijke gebeurtenissen – ongelukken of bijna ongelukken wordt de directie direct op de hoogte gesteld.

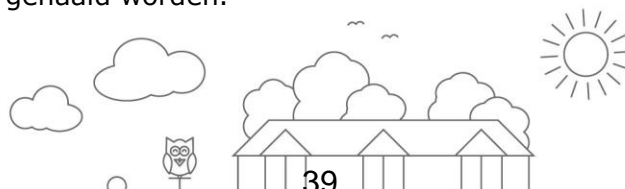
Als er ondanks alle voorzorgen toch een baby in slechte conditie wordt aangetroffen, prikkel het kind dan door het aan te tikken en wat te bewegen en zie of het zich herstelt. Zo niet, sla dan alarm (112 bellen) en begin met reanimatie en mond op mondbeademing. De andere leidsters worden te hulp geroepen, maar de andere kinderen worden niet zonder toezicht gelaten. De directie wordt gewaarschuwd en zij neemt contact op met de ouders en met de medische instanties. Het is van belang om van begin af aan feiten te noteren zoals het tijdstip, de omstandigheden en de betrokkenen. Hiervoor heeft de hoofd BHV-er in het gebouw of diens plaatsvervanger de eindverantwoordelijkheid. De te hulp geroepen arts dient in het belang van het diagnostiek ook zo spoedig mogelijk de temperatuur van de baby op te nemen.

### **1.5 Ziekte, medicatie en ongevallen.**

Kinderen die ziek zijn en koorts hebben boven de 38,5 graden blijven thuis. Een kind dat zich ziek voelt kan beter niet naar het kinderdagverblijf. Ook als een kind een besmettelijke ziekte heeft moet het thuis gehouden worden in verband met besmettingsgevaar. Wanneer de besmettelijke ziekte bij een kind is geconstateerd, moet u dit altijd zo gauw mogelijk gemeld worden bij de leiding. In de groepsmap zit een overzicht van alle kinderziektes.

### **In een van de volgende gevallen kan de groepsleiding u vragen het zieke kind op te halen:**

- Als het kind 38,5 graden koorts of hoger heeft. Vanaf 38 graden kunnen ouders van kleine baby's gebeld worden zodat ze op de hoogte zijn en zelf nog kunnen beslissen of ze komen. Is de koorts boven de 38,5 en is het kind echt ziek dan moet het kind gehaald worden.



- Als het kind te ziek is om aan het dagprogramma deel te nemen.
- Ouders hebben een meldingsplicht wanneer het kind of andere gezinsleden de volgende ziektebeelden vertonen: braken, diarree, huiduitslag of infectieziekte.
- Ouders dienen contact opgenomen te hebben met de huisarts over het wel/ niet brengen van het kind naar het dagverblijf.
- Als de verzorging te intensief wordt voor de leidsters.
- Als het de gezondheid van andere kinderen in gevaar brengt.

### **Kinderen moeten in ieder geval thuis blijven bij:**

- ziekte, waarbij een verantwoorde (groeps)opvang niet meer mogelijk is
- besmettelijke diarree (hele dunne luiers), hangerigheid en koorts
- we spreken van koorts bij 38 C° of meer.
- besmettelijke (kinder) ziekten zoals:
  - bof - tot herstel is ingetreden
  - waterpokken - zolang de blaasjes nog niet ingedroogd zijn
  - mazelen - tot 4 dagen na het uitbreken v/d huiduitslag
  - roodvonk - tot na behandeling of herstel
  - hoofdluis - zolang luizen en neten (levend) aanwezig zijn
  - ontstoken ogen - zolang er vocht en troep uit de ogen komt.

Op de groep is een oor thermometer en een rectaal thermometer. De thermometers moeten voor en na elke keer met alcohol worden schoongemaakt. De thermometers hebben hoesjes, die moeten elke keer vervangen worden.

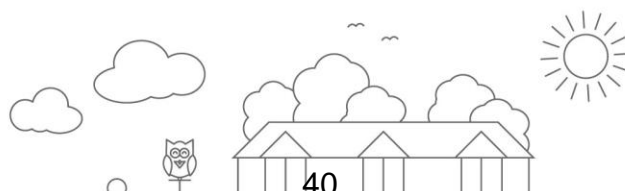
De leidsters van Kidswijs dienen geen paracetamol toe om de koorts te verlagen. Als kinderen medicatie nodig hebben tijdens het verblijf bij Kidswijs dan dienen de ouders van te voren het toestemmingsformulier voor geneesmiddelengebruik in te vullen. Daarop moet ook aangegeven worden hoe het medicijn toegediend moet worden. Geef nooit een medicijn bij Kidswijs voor de eerste keer. Ouders moeten thuis beginnen met het geven van medicatie!!

- Het medicijn moet altijd voorzien zijn van naam!!
- Het medicijn moet altijd buiten bereik van kinderen opgeborgen worden!!!
- Gecontroleerd worden op houdbaarheidsdatum en lees de gebruiksaanwijzing!
- In de overdracht moet genoteerd worden wanneer en hoeveel medicijn het kind moet krijgen. Wanneer en door wie het kind medicatie gekregen heeft moet ook in de overdracht geschreven worden. (controle)
- Krijgt het kind op lange termijn medicatie dan moet dit ook op het inschrijfformulier en calamiteitenformulier genoteerd worden.
- Berg de medicatie in de hoge kast op

In het geval van ongevallen op Kidswijs kinderopvang hebben wij het volgende stappenplan opgesteld.

### **Stappenplan bij lichte ongevallen:**

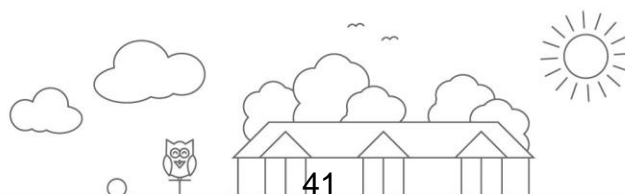
1. Probeer altijd rustig te blijven.
2. Ga na wat het slachtoffer mankeert.
3. Laat het kind zelf gaan zitten /staan (niet direct oppakken).
4. Wanneer je zelf het ongeval niet hebt zien gebeuren probeer er dan achter te komen wat er is gebeurd door de persoon aan te spreken of de omstanders te vragen.
5. Bij lichte verwondingen bel je meteen de ouders om de situatie te vertellen.
6. De keuze ligt dan bij de ouders wat ze willen ondernemen.





## Stappenplan bij ernstige ongevallen:

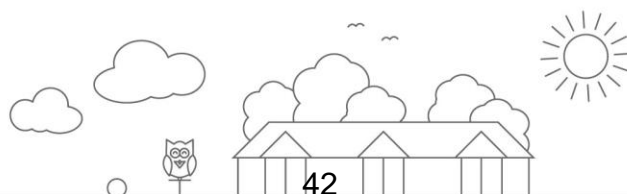
1. Rustig blijven.
2. Tref eerst veiligheidsmaatregelen voor jezelf, overige personen en voor het slachtoffer. Laat bij voorkeur het slachtoffer liggen. Indien noodzakelijk leg het slachtoffer op een veilige plaats.
3. Nagaan wat er is gebeurd en daarna wat het slachtoffer mankeert. Door te weten wat er gebeurd is kun je een inschatting maken wat het slachtoffer zou kunnen mankeren.
4. Schakel hulp in uit de directe omgeving.
5. Naar gelang de situatie en de verwonding van het slachtoffer pas je EHBO toe.
6. Doe geen dingen die het slachtoffer meer schade kunnen berokkenen.
7. Blijf altijd bij het slachtoffer en probeer het te kalmeren en gerust te stellen. Als de situatie het toe laat, hou dan zoveel mogelijk de andere kinderen weg bij het slachtoffer.
8. Deskundige hulp. Wanneer de verwonding dusdanig is dat er deskundige hulp nodig is zijn er twee mogelijkheden:
  - 1<sup>e</sup> mogelijkheid: wanneer het mogelijk is om met eigen vervoer naar de hulpdienst te gaan dan moet er altijd een tweede persoon mee. (een EHBO-er) Deze houdt toezicht op het slachtoffer tijdens de rit naar de EHBO post. De toestand van het slachtoffer kan immers verslechteren. Neem de kind gegevens en telefoonnummers mee.
  - 2<sup>e</sup> mogelijkheid: wanneer de toestand van het slachtoffer dusdanig is dat deze zo snel mogelijk hulp nodig heeft dan wordt er direct 112 gebeld. Je krijgt dan contact met de meldkamer waar je duidelijk om de ambulance moet vragen.



## Bijlage 2: Huisregels van Kidswijs Haren



July 2019



## **Algemeen:**

### **Spenen**

- Ouders zijn verantwoordelijk voor de fopspenen. Zij zorgen voor goede spenen en dienen de spenen af en toe op scheurtjes te controleren. Zij worden hieraan herinnert door de leiding.
- Wanneer de groepsleiding oneffenheden aan spenen opmerken, mogen zij de speen weggooiden en dienen ouders een nieuwe aan te leveren.
- Spenen met een ring of knop zijn het beste.
- Ouders dienen spenen regelmatig te vervangen.

### **Kleding**

- Kinderen mogen geen touwtjes aan jassen en truien hebben. Capuchon touwtjes moeten vast zitten of verwijderd zijn. Kinderen kunnen aan deze touwtjes blijven hangen en stikken.
- Groepsleidsters zijn bevoegd losse touwtjes uit kleding te halen.
- Kettingen en andere versieringen om nekjes die niet kapot springen als een kind er aan blijft hangen zijn verboden. Denk hierbij aan leren kettingen, key koord e.d.
- Kinderen die haarspeldjes en haarelastiekjes regelmatig uit het haar trekken mogen geen haarversiering in, dit ivm verstikkingsgevaar bij rondslingerende haarversiering.

### **Schoonmaak**

- De schoonmaak van het gebouw vindt zo veel mogelijk plaats als er geen kinderen op de groep zijn.
- Schoonmaakmiddelen staan hoog en kasten met schoonmaakmiddelen zijn dicht met een veiligheidssluiting.
- Er mag in en rond het hele gebouw niet gerookt worden.
- Er worden op het dagverblijf geen sterk geurende producten uit spuitbussen gebruikt waar kinderen bij zijn.

### **Spelen**

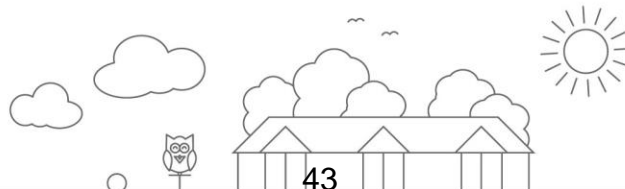
- Er mag niet met speelgoed gegooid worden.
- Grote speelobjecten mogen niet voor de vluchtdeur staan.
- Niet spelen nabij ruiten.
- Materiaal en speelgoed wat in het dagverblijf aanwezig is, is allemaal getest en goedgekeurd materiaal.
- Er mag niet tegen de muren gebotst worden.
- Auto's mogen niet onderling botsen

### **Halen en brengen**

- Wanneer ouders komen halen en brengen kunnen ze op de bel drukken waarna er een leidster de deur komt openen.
- Op het moment dat een kind tijdens het haal moment de ouder ziet, is de ouder

### **verantwoordelijk voor het kind en dient u dus op te letten.**

- Jassen van de kinderen worden zoveel mogelijk in de hal aan en uit getrokken, omdat dit in de speelhal en groepsruimte veel onrust veroorzaakt.
- De deur van de entreehal naar de groepsruimte moet altijd dicht gedaan worden.
- Met oudere kinderen spreken we af dat ze niet zonder toestemming de deuren mogen openen.



- Wanneer kinderen door iemand anders dan de ouders gehaald wordt, moet dit altijd mondeling of telefonisch door de ouders doorgegeven worden.
- Wanneer ouders hun kind(eren) te laat komen halen, zullen ze hierop gewezen worden door de leiding.

### **Entreehal**

- Maxi cosi's en wandelwagens dienen zo min mogelijk op het dagverblijf te blijven staan.
- Indien dit niet mogelijk is, moeten de maxi cosi's en ingeklapte wandelwagens aan de kant in de entreehal gezet worden.
- In de entreehal mag geen speelgoed achtergelaten worden.
- In de entreehal mag niet door kinderen zonder toezicht gespeeld worden.
- Jassen en tassen gaan aan de kapstok, in de luizenzakken met naam erop.
- Schoenen en helmen e.d horen op de schoenenrekjes of boven op de kapstok.
- In de entreehal mag men niet rennen i.v.m. uitglijden.
- Laat geen tassen van leidsters en ouders met inhoud in de entreehal staan. Er kunnen bijvoorbeeld sigaretten, medicijnen ed. in zitten.
- Geen sigaretten, medicijnen ed. in zakken van jassen laten zitten die in de entreehal of garderobe hangen.
- De entreehal word elke dag gecheckt op kleine voorwerpen. Dit wordt gedaan door de groepsleidsters.
- De veiligheidsstrip van de toegangsdeur wordt regelmatig gecontroleerd of ze niet stuk zijn.
- De deur tussen de entreehal en de leeftijd moet altijd gesloten worden.

### **Leefruimte**

- Iedereen moet helpen met opruimen, ook de kleinere kinderen.
- Opruimen doen we zo veel mogelijk voor het eten en om 16.30 uur.
- Kinderen mogen eigen speelgoed mee nemen. Maar wij kunnen geen verantwoording dragen voor het wegraken van speelgoed of schade aan of door het materiaal.
- Speelgoed wat kapot is zetten we apart om het te laten repareren of gooien we weg.
- Er mag niet in kasten, op tafels, op de box en op stoelen geklommen worden.
- Het meubilair moet zo veel mogelijk blijven staan waar het staat.
- De kinderen mogen zelf speelgoed kiezen wat binnen hun bereik staat. Ze mogen alles pakken en gebruiken.
- Speelgoed wat zij zelf niet mogen pakken bijvoorbeeld met kleine onderdelen zijn opgeborgen in een kast.
- Kinderen mogen alleen aan tafel spelen met speelgoed met kleine onderdelen, en alleen als ze daar de leeftijd voor hebben.
- In de leefruimte mag gefietst en gereden worden op de door het dagverblijf aangeboden speelgoed.
- Geen losse kleine voorwerpen op de grond laten slingeren.
- Als er vloeistof op de grond gemorst wordt ruimen we dit direct op.
- In de leefruimte mag men niet rennen i.v.m. uitglijden.
- Kinderen liever niet op de sokken lopen. Kinderen dragen sloffen of schoenen. Ook mogen de kinderen op blote voeten lopen omdat de vloer voorzien is van vloerverwarming.
- Er staan geen opstap mogelijkheden bij ramen.
- Er staan geen opstapmogelijkheden in de box ( let op speelgoed waarop gestaan kan worden).
- Oudere kinderen die uit de box kunnen klimmen, zetten we niet meer zonder toezicht in de box.
- De deurtjes in grote box doen we altijd dicht, ook als er niemand in zit.
- Wij controleren altijd of deurtjes goed dicht zitten als je een kind in de box zet en sluiten de deurtjes af met een veiligheidssluiting.
- Speelgoed met touwtjes mogen geen langere touwtjes hebben dan 22 cm.



De stopcontacten worden regelmatig gecontroleerd of ze voorzien zijn van veiligheidsdopjes.

De veiligheidsstrip van de toegangsdeur wordt regelmatig gecontroleerd of ze niet stuk zijn.

- Geen tassen met inhoud in de leefruimte laten staan. Er kunnen bijvoorbeeld sigaretten, medicijnen ed. in zitten.
- Losse snoeren van lampjes, radio's e.d. worden zo kort mogelijk gehouden en hoog opgeborgen.
- Elektrische apparaten staat zo opgesteld dat kinderen er niet bij kunnen.
- Meubilair wordt regelmatig op scherpe delen en splinters gecontroleerd. Bevindingen worden zo snel mogelijk gemeld.
- Thee van groepsleidsters wordt midden op tafel gezet, maar het liefst in de vensterbank of op het aanrecht.
- Na het koken van water wordt het hete water in een thermoskan gedaan, zodat de waterkoker direct weer leeg is.
- Wij drinken geen thee met een kind op schoot.
- Er mogen geen wippers, stoeltjes e.d. op tafel.
- Ballen mogen niet tegen het plafond gegooid worden.
- De speeltoestellen mogen niet opgetild worden.
- De deuren van de leefruimte moet altijd gesloten worden.

## **Slaapruijnte**

- De kinderen slapen in stapelbedjes. De baby's slapen daarin boven, maar zodra zij in een klimfase belanden, dan verhuizen zij naar een bedje beneden. Of zij slapen in een stapelbed met een dakje erboven.
  - Voor kleine kinderen wordt het bedje half opgemaakt.
  - De kinderen dragen in bed een eigen slaapzak en liggen op een eigen lakentje. Het kinderdagverblijf zorgt hiervoor en zorgt ervoor dat ze regelmatig gewassen worden. Kinderen krijgen een deken over zich heen. In de zomer geen dekens.
  - Iedere maand worden alle sluitingen van de bedjes gecontroleerd. Wanneer een sluiting niet goed meer werkt moet dit gemeld worden bij Mandy.
  - Wij staan het niet toe om zuigelingen op de buik te laten slapen tot het moment dat ze zelf kunnen omdraaien. Wanneer ouders erop staan dat hun baby op de buik moet slapen moeten zij middels een formulier toestemming gegeven aan de groepsleid(st)ers van kinderdagverblijf Kidswijs.
- 
- Wij staan het niet toe om kinderen tijdens het slapen te fixeren dit met de verhoogde risico's op wiegendood.
  - Er mogen aan de bedjes geen muziekdoojsjes e.d. gehangen worden.
  - Er mag geen los speelgoed in de bedjes en slaapkamers i.v.m met doorslikken.
  - Slaapkamers zijn geen opslag ruimten.
  - Er staan evacuatiebedden in de slaapkamer welke we gebruiken tijdens een ontruiming.
  - Wij gebruiken geen dekbedjes voor de baby's.
  - Inbakeren doen we alleen op verzoek van de ouders en na duidelijke instructies van ouders ( het liefst mondeling en schriftelijk).
  - Bij koorts controleren we extra de temperatuur van de kinderen en dekken niet te warm toe.
  - De slaapkamers worden elke dag gecontroleerd op kleine voorwerpen en speelgoed op de grond.
  - Kinderen die wakker zijn halen we uit bed.
  - Kinderen mogen in bed geen spenen met een koordje eraan. Koordje verwijderen.
  - In bed worden geen wijde shirts of pyjama's gedragen.
  - Voor het slapen gaan worden alle haarspeldjes, elastiekjes uit haren van de kinderen verwijderd
  - Bedjes worden altijd gesloten en op slot gedaan.



de stopcontacten worden regelmatig gecontroleerd of ze voorzien zijn van veiligheidsdopjes.

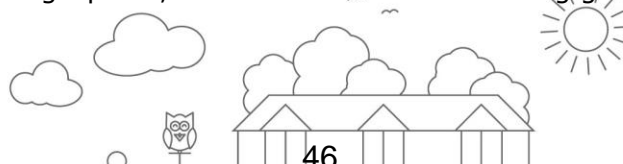
- We controleren altijd de bedjes voordat we de slaapkamer verlaten.
- De veiligheidsstrip van de toegangsdeur wordt regelmatig gecontroleerd of ze niet stuk zijn.
- Er mogen geen dekens of lakens tussen de rekjes zitten.
- In de slaapkamer mag men niet rennen i.v.m. uitglijden.
- Wij ventileren de slaapkamers de hele dag door dmv ventilatieroosters.
- Kinderen mogen niet aan handen opgetild worden, maar onder oksels of in de middel of onder de billen.
- Wanneer een kind in wandelwagen of box in slaap valt wordt speelgoed erom heen weg gehaald en het kindje onder een deken gelegd.
- Wandelwagens houden we op dat moment in het zicht.

### **Verschoonruimte**

- Er mag geen speelgoed mee naar de verschoningsruimte of WC.
- Ieder kind heeft op het dagverblijf een bakje met hun naam er op. Daarin kunnen de spullen van thuis gelegd worden.
- Als kinderen op de verschoningstafel liggen mogen de leidsters niet bij ze vandaan lopen.
- Voordat de hoogte van de aankleedtafel wordt aangepast, eerst kijken of er geen kinderen onder de aankleedtafel zitten.
- Alle benodigdheden staan op grijphoogte.
- Kinderen klimmen altijd onder begeleiding op de trap naar de verschoningstafel en op hun billen naar beneden.
- Indien de trap voor langere tijd niet gebruikt wordt schuiven we hem onder de verschoontafel.
- Kinderen mogen niet aan handen opgetild worden, maar onder oksels of in de middel of onder de billen.
- De verschoningsruimte wordt elke dag gecheckt op kleine voorwerpen.
- Kasten zijn altijd dicht.
- Er worden geen toiletblokjes in de wc's gebruikt.
- Lotions e.d. bergen we op in een afgesloten kast of in la of zetten we hoog, zodat kinderen op de aankleedtafel er niet bij kunnen.
- Afvalbakjes staan zoveel mogelijk hoog of uit het zicht van kinderen.
- Als er zomers meer zand ligt twee keer op een dag vegen, tussen de middag en aan het einde van de dag.

### **Keuken en eten**

- Het kinderdagverblijf zorgt voor de nodige broodmaaltijden, fruit, drinken en verzorgingsproducten zoals billencreme, billendoekjes, stoten en vallen crème tegen blauwe plekken, zonnebrandcrème, etc.
- Voor de kinderen die afwijkende verzorgingsproducten nodig hebben, zoals baby flesvoeding e.d. worden de ouders verzocht hier zelf voor te zorgen.
- Reserve borstvoeding mag in de vriezer op de groep gelegd worden.
- Op elke fles staat de naam van de baby.
- Poeder wordt ook in de juiste hoeveelheid aangeleverd in speciale bakjes of containers.
- Flesvoeding wordt in het kinderdagverblijf hygiënisch klaargemaakt, dat wil zeggen dat handen wassen en schoon werken als vanzelfsprekend worden beschouwd.
- Borstvoeding wordt opgewarmd in de flessenwarmer en de poedermelk in de magnetron.
- Tijdens het eten aan tafel blijven, als de kinderen moe zijn, ze alvast naar bed brengen.
- Kinderen hoeven niet per se alles op te eten of drinken.
- Met bestek wordt niet gespeeld, vooral met messen is dat erg gevaarlijk.



de stopcontacten worden regelmatig gecontroleerd of ze voorzien zijn van veiligheidsdopjes.

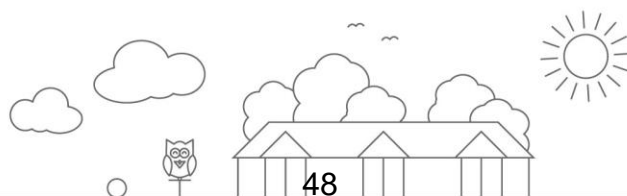
- Messen op tafel worden buiten bereik van kinderen gelegd en in de gaten gehouden.
  - De grote kinderen mogen zelf hun brood smeren en gebruiken hiervoor een mes, de veiligheidsstrip van de toegangsdeur wordt regelmatig gecontroleerd of ze niet stuk zijn.
  - De kinderen wordt geleerd niet met het mes te spelen.
  - De kinderen mogen de messen niet aflikken
  - Messen die niet gebruikt worden liggen naast het bord op tafel.
  - De vaatwasser zit altijd dicht ivm scherpe voorwerpen in de vaatwasser en kinderen mogen niet in de keuken komen zonder begeleidend als er gekookt wordt, met apparaten wordt gewerkt zoals de oven en tostiapparaat.
  - Na de eerste boterham mag er ook voor zoet beleg gekozen worden.
  - Als het eten en drinken echt niet meer lukt, halen we het weg. Wij vinden niet dat wij van kinderen mogen verwachten dat zij heel lang aan tafel blijven zitten. We wachten tot iedereen klaar is met eten.
  - Drukke kinderen in kinderstoel worden naast de groepsleidster gezet zodat ze niet uit de kinderstoel klimmen.
  - Kinderstoelen met drukke kinderen worden iets verder van de tafel gezet, zodat ze zichzelf niet aan de tafel af kunnen zetten.
- 
- Wij geven liever na 17.00 uur baby's geen flesvoeding meer. Op dat moment zijn er vaak minder groepsleidsters op de groep. Deze kunnen niet voldoende controle over de groep houden als er ook nog flesvoedingen gegeven worden.
  - Wij geven de kinderen vers fruit. Voor de jonge baby's maken een fruithap van vers fruit. De mogelijkheid is er om aan het einde van de dag een warme hap aan de kinderen te geven. De warme hap moeten de ouders zelf meebrengen.
  - Om 16.00 uur eten we met de kinderen nog een tussendoortje.
  - Als er vloeistof op de grond gemorst wordt ruimen we dit direct op.
  - Elektrische apparaten staat zo opgesteld dat kinderen er niet bij kunnen.

## **Buitenterrein**

- Wij proberen zoveel mogelijk naar buiten te gaan, het streven is om met de kinderen die het erg leuk vinden elke dag even naar buiten te gaan.
- Het buitenspeelgoed worden in de schuur opgeruimd.
- Wanneer er voldoende leidsters zijn gaat er een leidster mee met de kinderen wanneer zij moeten plassen.
- Buiten mag er niet in het hek, op de schuurtjes en op fietsjes geklommen worden.
- Lange koordjes aan kleding worden bij buiten spelen van de kleding af gehaald.
- Wanneer er buiten gespeeld wordt, dient de schuttingdeur met de veiligheidsschuif gesloten te worden.
- Met zand gooien is gevaarlijk voor de ogen.
- Zand hoort in de zandbak.
- In de zandbak mogen de schoenen van kinderen uit.
- Wanneer er op het plein gefietst wordt, mogen er geen kinderen op blote voeten lopen
- Iedereen helpt met opruimen.
- Op zonnige dagen worden er diverse parasols neer gezet.
- Baby's spelen dan onder de parasol.
- Kinderen dragen petjes als ouders deze van thuis meegegeven.
- Bij zonnig weer worden de kinderen voor het buiten spelen ingesmeerd.
- Wanneer de kinderen in badjes spelen is er altijd toezicht.
- Wij controleren elk half jaar speeltoestellen en buitenspeelgoed op gebreken en gebreken worden direct gemeld en gerepareerd.
- Buiten leren we de kinderen rekening met elkaar te houden. Zodat botsingen e.d. zoveel mogelijk voorkomen worden.



- Buiten leren we de kinderen om consequenties van hun gedrag zo goed mogelijk in te schatten. Je kunt kinderen er op wijzen wat er gebeurt als ze op een fiets klimmen. Op deze manier leren ze een inschatting te maken van gevaarlijke situaties.

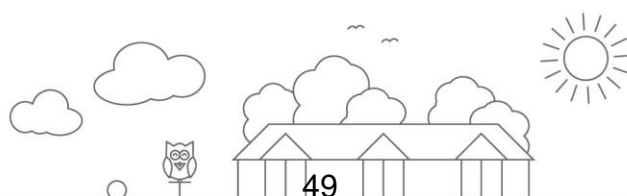




## Bijlage 3: Stagebeleid



Juli 2019



## Inleiding

Dit plan draagt bij aan het feit dat Kidswijs kinderopvang een erkenning als leerbedrijf heeft gekregen door SBB. Dit houdt in dat het kinderdagverblijf stagiairs mag gaan begeleiden en mensen die de beroepsbegeleidende leerweg (BBL) en de beroepsopleidende leerweg (BOL) volgen.

Het is de bedoeling dat dit stageplan duidelijkheid geeft voor iedereen die stage loopt op Kidswijs kinderopvang en voor iedereen die de stagiairs begeleid. Het is bestemd voor iedereen die direct of indirect met stagiairs binnen het dagverblijf te maken heeft. Op deze

manier schetsen wij een duidelijk beeld van hoe wij met stagiairs willen werken, wat wij van

ze verwachten en wat hun bevoegdheden zijn. Het stageplan geeft richting aan het handelen

van de stagiair en zijn begeleider.

## Opleiding

Voor een stageplaats op Kidswijs kinderopvang komen de opleidingen in aanmerking welke gerelateerd zijn aan de opleidingen om te mogen werken als pedagogisch medewerker in een kinderdagverblijf. Deze opleidingsniveaus zijn te vinden in de CAO kinderopvang. De CAO Kinderopvang ligt ter inzage op het kinderdagverblijf

## Het leerbedrijf

Om erkent te worden als leerbedrijf moet je als kinderdagverblijf voldoen aan een aantal criteria.

- het kinderdagverblijf moet opleidingsgeschikt zijn.
- Als kinderdagverblijf dien je de deelnemer de gelegenheid te bieden te werken in een reële arbeidssituatie en dat binnen het leerbedrijf (een deel van) de eindtermen via beroepspraktijkvorming zijn te realiseren (zie regeling voor de erkenning van leerbedrijven van SBB.)
- Het leerbedrijf is opleidingsbereid  
Dit houdt in dat er een begeleider aanwezig moet zijn die de stagiair goed en direct kan begeleiden. Op Kidswijs hanteren wij de regel dat stagiairs begeleid worden door een pedagogisch medewerker van de groep waarop de stagiair stage loopt.

## Opleidingsplaatsen

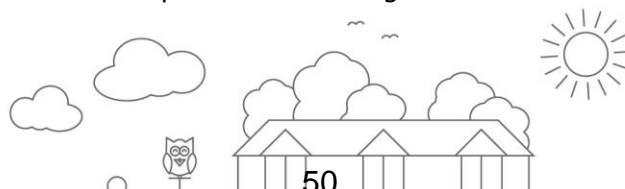
### BBL-ers

Bij de Beroeps Begeleidende Leerweg wordt er een leer/arbeidsovereenkomst met het kinderdagverblijf afgesloten. Bij deze vorm van onderwijs gaat 60 % of meer van de studietijd uit naar praktijkonderwijs. Deze studenten werken binnen de instelling en krijgen meer verantwoordelijkheid naarmate de competenties behaald worden.

### BOL-ers

Bij de Beroepsopleidende Leerweg gaat het om de combinatie leren-stage. Je volgt dagonderwijs en loopt in het eerste, tweede en derde jaar van de opleiding stage op een kinderdagverblijf.

Het dagverblijf stimuleert het werken met stagiairs, dit om mee te werken aan de professionalisering van het beroep en aan het vergroten van kwaliteit binnen de kinderopvang.



We nemen stagiairs aan die de opleiding zowel op niveau 3 als 4 volgen. We bieden één stageplaats per schooljaar voor de duur van het hele jaar.

## **Doel van de stage**

De doelstelling van de stage is de stagiair kennis te laten maken met de doelgroep en het werkveld van de groepsleidster in de kinderopvang. De stagiair doet kennis en doet ervaring op door het uitvoeren van verschillende werkzaamheden. De vijf betrokken partijen hebben ieder een eigen doelstelling:

### **1. De stagiair**

Tijdens de stage zal een stagiair kwaliteiten ontwikkelen die nodig zijn voor het werken in de kinderopvang. De stagiair kan samen met zijn werkbegeleider kijken in hoeverre hij zelf opgedane kennis, houding en vaardigheden kan toepassen in de praktijk. Een stage heeft als doel een goede beroepshouding te ontwikkelen. Een stagiair moet, om de stage met een voldoende te kunnen afronden voldoen aan voorwaarden gesteld door Kidswijs Kinderopvang.

### **2. Kidswijs kinderopvang**

Het kinderdagverblijf wil de stagiair de kans bieden ervaring op te doen in de kinderopvang en hem begeleiden tijdens zijn stageperiode.

### **3. De werkbegeleider**

De werkbegeleider is de directe begeleider van de stagiair. Door het begeleiden van de stagiair zal hij bewuster omgaan met de werkzaamheden in de groep en zijn handelswijze nog eens kritisch bekijken.

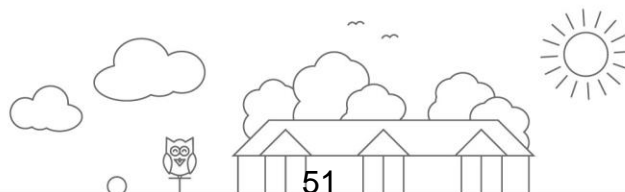
### **4. De praktijkopleider**

De praktijkopleider coördineert de zaken die betrekking hebben op het werven, begeleiden en beoordelen van stagiairs en het stagebeleid in zijn algemeenheid.

### **5. Het team**

Het team ondersteunt de werkbegeleider en kijkt, luistert, leert en ondersteunt mee tijdens het leerproces van de stagiair.

De doelstelling van de stage is de leerling op te leiden tot pedagogisch medewerker in de kinderopvang. De stagiair doet werkzaamheden onder toezicht. We hanteren hierbij een activiteitenlijst (zie bijlage 1). Aan de hand van deze lijst weet de stagiair wat hij allemaal mag en moet doen. De activiteiten hebben betrekking op de dagelijkse werkzaamheden op het kinderdagverblijf en geven de stagair een richtlijn en houvast voor de eerste, de introductieperiode, twee weken. De activiteiten worden in een later stadium gecombineerd met de activiteiten en opdrachten vanuit de opleiding.



## **Uitgangspunten bij het aannemen van een stagiair**

De opleiding van een stagiair moet aansluiten qua doel, aard en werkwijze bij de aard van Kidswijs kinderopvang en de werkzaamheden die de stagiair kan gaan verrichten.

Verzoeken om stageplaatsen komen binnen op de locaties en worden door de ontvanger naar de praktijkopleider gestuurd die ze in behandeling neemt. De praktijkopleider informeert de stagiairs uiteindelijk over eventuele stageplekken en neemt contact op met de aanstaande werkbegeleiders.

Stagiairs zijn boventallig en worden als extra leidster naast ervaren groepsleiding geplaatst.

- Stagiairs ontvangen een vergoeding conform de CAO Kinderopvang.
- Een stagiair moet voldoende werkbegeleiding kunnen krijgen.
- De praktijkopleider verzorgt de coördinatie en vervult een adviserende rol naar de werkbegeleiders toe.

De stagiair moet duidelijk aan kunnen geven met welke doelstelling de stage gevolgd gaat worden en wat persoonlijke en opleidingsdoelen zijn. Kortom de praktijkopleider en werkbegeleider moeten een goed inzicht krijgen in datgene wat de stagiair tijdens de stage wil gaan bereiken, zodat de begeleiding hier zo goed mogelijk op afgestemd kan worden.

### **De praktijkopleider:**

*Functie-eisen voor de praktijkopleider:*

Heeft minimaal 3 jaar op werkervaring

Is goed op de hoogte van visie en missie van Kidswijs Kinderopvang en weet dit ook over te brengen op anderen.

Heeft een speciale cursus gedaan om stagiairs te kunnen begeleiden

### **De praktijkopleider houdt zich bezig met de volgende taken:**

Het inventariseren van de stageaanvragen

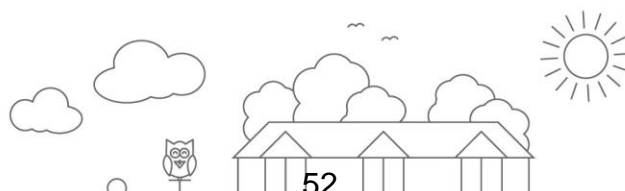
Hij is verantwoordelijk voor de aanname procedure

Het coachen van de werkbegeleider

Het coördineren van de stageperiode

Het signaleren van knelpunten

Het samen met de werkbegeleider evalueren en zonodig bijstellen van het leerproces van de stagiairs



## **De werkbegeleider**

*Functie-eisen voor de werkbegeleider:*

Werkt minimaal 2 jaar op Kidswijs

Is op de hoogte van de visie en missie van Kidswijs en hoe daarna te handelen

Heeft een speciale cursus gedaan om stagiairs te kunnen begeleiden

### **Taken van de werkbegeleider:**

Werkt samen met de stagiair op een groep

Begeleidt de stagiair tijdens zijn stage

Instrueert en begeleidt de leerling bij de vorming van een visie op/over opvoeding en ontwikkeling

Weet met welke opdrachten de leerling bezig is

Voert elke week een kort evaluatie gesprekje

Weet wat er van een leerling verwacht wordt als deze een opdracht uitvoert zodat er gericht geobserveerd en beoordeeld kan worden

Observeert het handelen van de stagiair en geeft opbouwende feedback

Schrijft gedurende de stage relevante, correcte zaken op met feedback

Bewerkstelligt een zo optimaal mogelijke koppeling tussen theorie en praktijk

Evalueert de stand van zaken tussentijds met de praktijkopleider

Zorgt ervoor dat de stagiair op de hoogte is van dit stagebeleid en overhandigd de stagiair een exemplaar van het pedagogisch beleid en informatieboekje

Onderhoudt contact met de stagecoördinator van de school

Beoordeelt de stagiair in de eindevaluatie

Koopt een kleine attentie voor de stagiair aan het einde van zijn stageperiode.

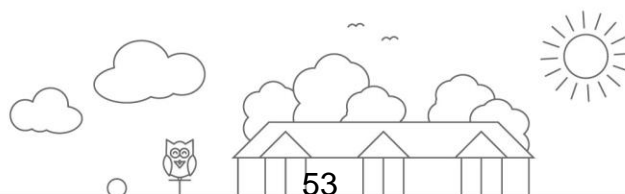
### **Begeleidingstijden:**

Een werkbegeleider wordt verzocht de begeleiding zoveel mogelijk tijdens de werkuren te doen. Er is op rustige momenten op de groep tijd om stagiairs te begeleiden.

### **Verwachtingen en voorwaarden t.a.v. de stagiair:**

Een juiste houding naar kinderen en ouders.

De stagiair dient de afspraken en regels binnen Kidswijs kinderopvang te respecteren en in acht te nemen. Dit betekent dat er van de stagiair verwacht wordt dat hij handelt volgens de door Kidswijs gestelde visie.



Het vormen van de gewenste beroepshouding door eigenschappen te bezitten zoals betrokkenheid, inzet, enthousiasme, behulpzaamheid, loyaliteit, collegialiteit, eerlijkheid, doorzettingsvermogen, initiatief, overleggen en een positief kritische instelling.

De stagiair heeft verantwoordelijkheidsgevoel en is bereid dit in de praktijk verder te ontwikkelen.

Tijdens de stage verricht de stagiair activiteiten die functioneel zijn om zijn competenties te behalen.

Er wordt verwacht van de stagiair dat hij zijn eigen leerproces bewaakt en dat hij bij problemen tijdig zijn werkbegeleider inschakelt.

De stagiair doet mee aan alle taken binnen het dagverblijf, zowel verzorgende als huishoudelijke taken.

Na een inwerkperiode moet van een stagiair verwacht kunnen worden dat hij zelf een aantal taken zelfstandig uit kan voeren. Bijvoorbeeld voor een paar kinderen een activiteit bedenken.

De stagiair verplicht zich middels de stageovereenkomst tot geheimhouding van vertrouwelijke gegevens ( ook als de stageperiode beëindigd is )

De verslagen die de stagiair maakt zijn voor wat betreft personeel, kinderen en ouders van Kidswijs kinderopvang anoniem. Er moet altijd eerst toestemming gevraagd worden aan de werkbegeleider of praktijkopleider

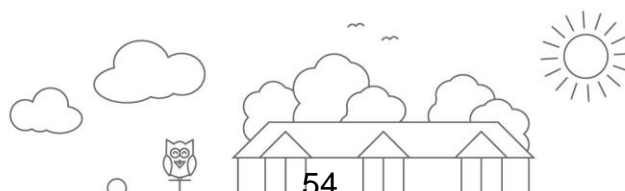
De stagiair meldt zich tijdig ziek/beter bij Kidswijs kinderopvang

Afspraken nakomen m.b.t. opdrachten, gesprekken op tijd zijn etc.

Als je met een kind wil praten, of het wil roepen, zal je de naam moeten kennen.

Niet alle kinderen vinden het prettig om steeds een "vreemd" gezicht te zien. Hiermee moet je leren omgaan en proberen de juiste bejegening naar het individuele kind te vinden.

Communicatie tussen ouders en leiding is heel belangrijk. Beide ga je voor hetzelfde doel. Namelijk het beste voor het kind. De ouders moeten gelegenheid krijgen om je te leren kennen en weten hoe jij met hun kind omgaat.



### **Wat mag een stagiair niet:**

Tijdens de eerste 2 weken, de introductieperiode, zorg dragen voor de verzorging van de baby's tot 1 jaar. Daarna eventueel, nadat eerst is bepaald of de stagair al wel of nog niet competent is, onder begeleiding.

De telefoon opnemen tijdens de inwerkperiode, na de inwerkperiode eerst onder begeleiding. Telefoongesprekken dienen **altijd** teruggekoppeld te worden naar een vaste pedagogisch medewerker.

Alleen openen of sluiten

Alleen op de groep staan

Medicijnen toedienen

### **Ziekte:**

Wanneer een stagiair ziek is moet hij dit zowel bij de school als bij de stageplek melden. Mocht de stagiair zoveel ziek zijn dat het goede verloop van de stage in gevaar komt dan kan er door de werkbegeleider contact worden opgenomen met de stagecoördinator van de school. Gezamenlijk kan er dan naar een oplossing gezocht worden.

### **Het verloop van de stageperiode:**

#### **Introductieperiode:**

Het doel van de introductieperiode is de stagiair te laten kennismaken met kinderopvang in

zijn algemeenheid in ons kinderdagverblijf, het gebouw, de kinderen en de collega's. Hiermee wordt de basis gelegd voor het verdere leerproces.

In de introductieperiode draagt de werkbegeleider zorg voor de begeleiding. Dit duurt ongeveer 2 weken. Aan het eind van deze periode is het de bedoeling dat de stagiair een aantal zaken weet:

De stagiair weet wie zijn werkbegeleider is en wat zijn taken zijn

Hij weet wanneer de evaluatiegesprekken plaatsvinden

Hij kent de algemene regels van de organisatie

Wat er van hem verwacht wordt de komende stageperiode

De stagiair weet de namen van groepscollega's en kinderen

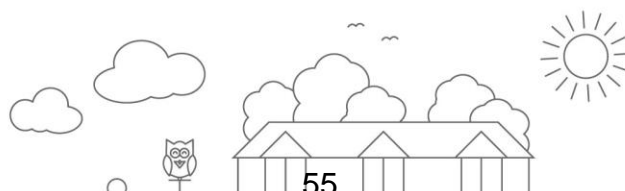
De stagiair weet in grote delen het dagritme van de groep

De stagiair heeft een eerste contact met de kinderen gemaakt

De stagiair heeft zich voorgesteld aan ouders en collega's

De stagiair kent de namen van de kinderen

Hij weet contact te leggen met de kinderen



Hij weet welke ouders bij welk kind horen (dit is niet altijd mogelijk omdat niet alle ouders wisselend hun kind komen halen).

Hij kan een eenvoudig gesprekje met de ouders houden

Na deze periode stellen de stagiair en de werkbegeleiders een plan op waar hij aan wil werken en welke competenties daarbij van toepassing zijn. Deze wordt opgesteld aan de hand van de competentielijsten vanuit de opleiding en het persoonlijk ontwikkelingsplan van de stagair.

### **Het tussen- en eindgesprek:**

Iedere stageperiode wordt afgesloten met een gesprek waarbij de stagiair, studie loopbaanbegeleider vanuit school en werkbegeleider aanwezig zijn. Hierbij wordt gekeken hoe de afgelopen periode is verlopen en of er voldoende competenties zijn behaald voor de volgende periode.

De studieloopbaanbegeleider van de onderwijsinstelling komt tussendoor op bezoek en begeleidt de leerling op school.

De evaluatiegesprekken tussen stagiair en begeleiders zijn erg belangrijk en dienen regelmatig plaats te vinden. Dit komt de beoordeling alleen maar ten goede en voorkomt misverstanden tijdens de beoordeling. Omdat er op deze manier op tijd aan de bel

getrokken kan worden als er iets mis dreigt te gaan. Als de stagiair vindt dat het werk op het dagverblijf

niet bevalt of als hij vindt dat hij er niets of niet genoeg van leert, kan dit snel gemeld worden.

Er kan dan op tijd een oplossing bedacht worden.

### **Stageovereenkomst:**

Kidswijs kinderopvang werkt met een stageovereenkomst. Als de school niet werkt met een standaard stageovereenkomst stellen wij er zelf een op. De volgende zaken zullen in deze overeenkomst voorkomen; de begin- en einddatum van de stage, het aantal uur dat de

stagiair per week werkt, de voorschriften van de organisatie, de faciliteiten die de stagiair ter

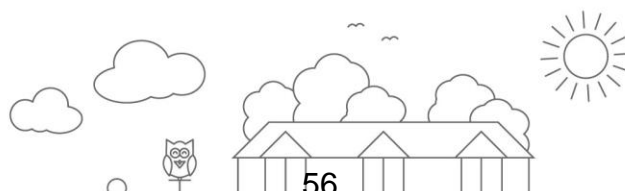
beschikking staan, de aansprakelijkheidsregeling, de manier waarop de beoordeling uiteindelijk gaat verlopen.

### **Aansprakelijkheid:**

De stagiair wordt boventallig ingezet met een ervaren pedagogisch medewerkers op de groep. De leidsters van Kidswijs zijn verantwoordelijk voor de stagiair, maar de stagiair mag geen activiteiten verrichten buiten datgene wat overeengekomen is met het kinderdagverblijf en de werkbegeleider.

De stagiair zal alle in het belang van orde, veiligheid en gezondheid door Kidswijs kinderopvang gegeven voorschriften, aanwijzingen en gedragsregels nauwgezet opvolgen. Kidswijs kinderopvang zal echter alle gebruikelijke veiligheidsvoorschriften opvolgen en voor de stagiair dezelfde voorzorgsmaatregelen treffen als voor eigen personeel.

De onderwijsinstelling draagt zorg dat de stagiair gedurende de tijd dat hij stage loopt is verzekerd tegen risico's van wettelijke aansprakelijkheid.





## Activiteitenlijst introductieperiode:

Tijdens de introductieperiode kan de stagair assisteren bij een aantal activiteiten:

- fruit klaarmaken
- een fruithap geven
- tafel dekken
- voorbereiden broodmaaltijd
- schoonmaken na de broodmaaltijd
- afwassen
- een kind assisteren bij een maaltijd
- opruimen
- groepsruimte tussendoor onderhouden
- assisteren bij het naar bed brengen van kinderen ouder dan 1 jaar
- een kind aan- en uitkleden
- assisteren bij een spelactiviteit
- naar het verhaal van een kind luisteren
- een verhaaltje voorlezen
- een kind helpen bij een activiteit
- leidsters assisteren bij het uitvoeren van een activiteit
- een kind aanspreken op positief gedrag

Dit lijstje moet gezien worden als richtlijn. Het kan naar eigen inzicht door de begeleider en stagiair uitgebreid of ingekort worden. Dit zal ook geheel afhankelijk zijn van de opleiding van de stagiair en de duur van de stage.

